

T.C.
ORTAHİSAR KAYMAKAMLIĐI
BORSA İSTANBUL KIZ MESLEKİ VE TEKNİK ANADOLU LİSESİ OKULU MÜDÜRLÜĐÜ



2024-2028 STRATEJİK PLANI

İSTİKLALMARŞI

Korkma, sönmez bu şafaklarda yüzen al sancak;
Sönmeden yurdumun üstünde tüten en son ocak.
O benim milletimin yıldızıdır, parlayacak;
O benimdir, o benim milletimindir ancak.

Çatma, kurban olayım, çehreni ey nazlı hilal!
Kahraman ırkıma bir gül! Ne bu şiddet, bu celal?
Sana olmaz dökülen kanlarımız sonra helal...
Hakkıdır Hakk'a tapan milletimin istiklal!

Ben ezelden beridir hür yaşadım, hür yaşarım.
Hangi çılgın bana zincir vuracakmış? Şaşarım!
Kükremiş sel gibiyim, bendimi çiğner, aşarım.
Yırtarım dağları, enginlere sığmam taşarım.

Garbın afakını sarmışsa çelik zırhlı duvar,
Benim İman dolu göğsüm gibi serhaddim var.
Ulusun, korkma! Nasıl böyle bir imanı boğar,
"Medeniyet!" dediğin tek dişi kalmış canavar?

Arkadaş! Yurduma alçakları uğratma sakın.
Siper et gövdeni, dursun bu hayasızca akın.
Doğacaktır sana va'dettiği günler Hakk'ın...
Kim bilir, belki yarın, belki yarından da yakın.

Bastığın yerleri "toprak!" diyerek geçme, tanı:
Düşün altındaki binlerce kefensiz yatanı.
Sen şehit oğlusun, incitme, yazıktır atanı:
Verme, dünyaları alsan da, bu cennet vatanı.

Kim bu cennet vatanın uğruna olmaz ki feda?
Şüheda fışkıracak toprağı sıksan, şüheda!
Canı, cananı bütün varımı alsın da Huda,
Etmesin tek vatanından beni dünyada cüda.

Ruhumun senden, İlahi, şudur ancak emeli:
Değmesin mabedimin göğsüne namahrem eli.
Bu ezanlar ezanlar-ki şahadetleri dinin temeli
Ebedi yurdumun üstünde benim inlemeli.

O zaman vecd ile bin secde eder-varsa-taşım,
Her cerihamdan, İlahi, boşanıp kanlı yaşım,
Fışkırır ruh-ı mücerred gibi yerdan na'şım;
O zaman yükselerek arşa değer belki başım.

Dalgalar sen de şafaklar gibi ey şanlı hilal!
Olsun artık dökülen kanlarımın hepsi helal!
Ebediyen sana yok, ırkıma yok izmihlal:
Hakkıdır, hür yaşamış bayrağımın hürriyet;
Hakkıdır, Hakk'a tapan, milletimin istiklal!

Mehmet Akif ERSOY

Öğretmenler;
Yeni Nesil Sizin
Eseriniz Olacaktır.

M. Akif Ersoy



GENÇLİĞE HİTABE

Ey Türk gençliği! Birinci vazifen, Türk İstiklalini, Türk cumhuriyetini, İlelebet, muhafaza ve müdafaa etmektir.

Mevcudiyetinin ve istikbalinin yegane temeli budur. Bu temel, senin, en kıymetli hazinendir. İstikbalde dahi, seni, bu hazineden, mahrum etmek isteyecek, dahili ve harici, bedhahların olacaktır. Bir gün, istiklal ve cumhuriyeti müdafaa mecburiyetine düşersen, vazifeye atılmak için, içinde bulunacağın vaziyetin imkan ve şeraitini düşünmeyeceksin! Bu imkan ve şerait, çok namüsaıt bir mahiyette tezahür edebilir. İstiklal ve cumhuriyetine kastedecek düşmanlar, bütün dünyada emsali görülmemiş bir galibiyetin mümessili olabilirler. Cebren ve hile ile aziz vatanını, bütün kaleleri zapt edilmiş, bütün tersanelerine girilmiş, bütün orduları dağıtılmış ve memleketin her köşesi bilfiil işgal edilmiş olabilir. Bütün bu şeraitten daha elim ve daha vahim olmak üzere, memleketin dahilinde, iktidara sahip olanlar gafflet ve dalalete ve hatta hıyanet içinde bulunabilirler. Hatta bu iktidar sahipleri şahsi menfaatlerini, müstevlerin siyasi emelleriyle tevhit edebilirler. Millet, fakr u zaruret içinde harap ve bitap düşmüş olabilir.

Ey Türk istikbalinin evladı! İşte, bu ahval ve şerait içinde dahi, vazifen; Türk istiklal ve cumhuriyetini kurtarmaktır! Muhtaç olduğun kudret, damarlarındaki asil kanda, mevcuttur!

M. Akif Ersoy

Okul/Kurum Bilgileri

Tablo 1.Okul Bilgileri

İli: TRABZON		İlçesi: ORTAHİSAR	
Adres:	Yeni Cuma Mahhalesi.Adres Sk. No: 3 Ortahisar /Trabzon	Coğrafi Konum (link)	https://goo.gl/maps/62TXhfVRGjn
Telefon Numarası:	0462 321 4937	Faks Numarası:	0462326 48 88
e- Posta Adresi:	757048meb.k12.tr.	Web sayfası adresi:	http://trabzonimkbbkizmeslek.meb.k12.tr
Kurum Kodu:	757048	Öğretim Şekli:	Tam Gün

SUNUŞ



Bilginin sürekli ve baş döndürücü bir hızla değiştiği ve geliştiği bir zaman diliminde yaşamaktayız. Bunun gereği olarak, okuyan, düşünen ve düşündüklerini pratiğe dönüştüren, dolayısıyla ait olduğu topluma ve tüm insanlığa hizmet sunabilen bireyler olmak ve bu bireyleri yetiştirmek zorundayız. Kuşkusuz eğitim sistemimizin yapı taşı olan okullarımıza bu anlamda hayati görevler düşmektedir. Bu bağlamda 21. yüzyılın nitelikli bireylerini yetiştirmek okullarımızın ana hedefi olmalıdır.

Bu noktadan hareketle, Ortahisar Borsa İstanbul Kız Mesleki ve Teknik Anadolu Lisesi Müdürlüğü olarak hazırladığımız 2024-2028 Stratejik Planı'mızda ana hedefimiz kaliteli eğitim ve öğretimin yanında kurumsal kapasitenin artırılması olacaktır. Hedeflerimize ulaşırken çağdaş eğitimde yükselen değerler olan öğrenci merkezli eğitim anlayışı kullanılacaktır. Sürekli ve planlı gelişim ile yüksek nitelikte ve nicelikte bir öğrenci profili oluşturulmaya çalışılacaktır. Bunun yanında toplam kalite yönetiminden yararlanılarak, paylaşımcı ve sürekli iş birliği içerisinde olan bir ekip çalışmasının okul kültürüne yerleşmesine gayret gösterilecektir. Bu da öğrencilere 'Öğrenmeyi Öğreten' eğitimde kalitenin vazgeçilmez şartı ve sınıfın lideri olan öğretmenlerle ve okuldaki öğrenmeyi etkili ve anlamlı kılan, işleri kolaylaştıran lider yöneticilerin çabalarıyla mümkün olacaktır. Bu eğitim ve öğretim anlayışının pratiğe geçirilmesiyle okulumuzun işleyişini devamlı olarak yenileyecek ve günün gereklerine, gelişmesine ve değişmesi uyumluluğunu artıracaktır.

Hazırladığımız stratejik planımızla kurumumuzda daha etkin, verimli ve çağdaş bir yapılanma sürecine girerken, öğrencilerimize bilgi toplumunun gereği olan davranışları kazandırma planları yaparken, ilk öğretmen Atatürk'ün 'Eğitimde feda edilecek tek bir fert yoktur.' sözü ilkemiz olacaktır. Uygulanacak yeniliklerin sağlıklı sonuçlar verebilmesi için, öncelikli olarak görev yapan tüm personelin sorumluluk ve özverisi, bunun yanında okul velilerimizin de gönüllü destekleri alınacaktır. Ortahisar Borsa İstanbul Kız Mesleki ve Teknik Anadolu Lisesi Stratejik planımızın hazırlanmasında emeği geçen ve gayretlerini bu yolda esirgemeyen Stratejik Planlama Komisyonuna teşekkür ediyor, Toplam Kalite Yönetimi ruhu ile çalışacağına inandığım okulumuz çalışanlarına üstün başarılar diliyorum. Çalışmamızın ülkemize, ilimize, ilçemize ve okulumuza faydalı olmasını temenni ederim.

Avniye ÇELEBİ
OKUL MÜDÜRÜ

İÇİNDEKİLER

1.GİRİŞ VE STRATEJİK PLANIN HAZIRLIK SÜRECİ

- 1.1.Strateji Geliştirme Kurulu ve Stratejik Plan Ekibi
- 1.2.Planlama Süreci

2.DURUM ANALİZİ

- 2.1.Kurumsal Tarihçe
- 2.2.Uygulanmakta Olan Planın Değerlendirilmesi
- 2.3.Mevzuat Analizi
- 2.4.Üst Politika Belgelerinin Analizi
- 2.5.Faaliyet Alanları ile Ürün ve Hizmetlerin Belirlenmesi
- 2.6.Paydaş Analizi
- 2.7. Kuruluş İçi Analiz
Temel İstatistikler
 - 2.7.1.Teşkilat Yapısı
 - 2.7.2.İnsan Kaynakları
 - 2.7.3.Teknolojik Düzey
 - 2.7.4.Mali Kaynaklar
 - 2.7.5.İstatistik veriler
- 2.6.Dış Çevre Analizi
(Politik, Ekonomik, Sosyal, Teknolojik, Yasal ve Çevresel Çevre Analizi -PESTLE)
- 2.7.Güçlü ve Zayıf Yönler ile Fırsatlar ve Tehditler (GZFT) Analizi
- 2.8.Tespit ve İhtiyaçların Belirlenmesi

3.GELECEĞE BAKIŞ

- 3.1.Misyon
- 3.2.Vizyon
- 3.3.Temel Değerler

4.AMAÇ, HEDEF VE STRATEJİLERİN BELİRLENMESİ

- 4.1.Amaçlar
- 4.2.Hedefler
- 4.3.Performans Göstergeleri
- 4.4.Stratejilerin Belirlenmesi
- 4.5.Maliyetlendirme

5.İZLEME VE DEĞERLENDİRME

- 5.1.Tablo/Şekil/Grafikler/Ekler

BÖLÜM I :GİRİŞ VE STRATEJİK PLANIN HAZIRLIK SÜRECİ

1.1.Strateji Geliştirme Kurulu ve Stratejik Plan Ekibi

Strateji Geliştirme Kurulu: Okul müdürünün başkanlığında, bir okul müdür yardımcısı, bir öğretmen ve okul/aile birliği başkanı ile bir yönetim kurulu üyesi olmak üzere 5 kişiden oluşan üst kurul kurulur.

Stratejik Plan Ekibi: Okul müdürü tarafından görevlendirilen ve üst kurul üyesi olmayan müdür yardımcısı başkanlığında, belirlenen öğretmenler ve gönüllü velilerden oluşur.

Tablo 2. Strateji Geliştirme Kurulu ve Stratejik Plan Ekibi Tablosu

Strateji Geliştirme Kurulu Bilgileri		Stratejik Plan Ekibi Bilgileri	
Adı Soyadı	Ünvanı	Adı Soyadı	Ünvanı
Avniye ÇELEBİ	Okul Müdürü	Hasan YAYLA	Md.Yrd.
Fatma YOL	Öğretmen	Hatice TOPÇUOĞLU	Çoc.Gel. Alan Şefi
Cezmi Rüştü ILGAZ	Rehber Öğretmen	Derya AKTAŞ DEMİR	Güz.Hiz.Alan Şefi
Erkan HACISALİHOĞLU	Okul Aile Bir.Bşk.	Gülşay ÇOŞKUN	Öğretmen
Havva YILMAZ	Okul Aile Yön. Kur. Üy.	Alibey AYGÜN	Veli
		Canan HIZAL	Veli

2024-2028 dönemi stratejik plan hazırlanması süreci Üst Kurul ve Stratejik Plan Ekibinin oluşturulması ile başlamıştır. Ekip tarafından oluşturulan çalışma takvimi kapsamında ilk aşamada durum analizi çalışmaları yapılmış ve durum analizi aşamasında paydaşlarımızın plan sürecine aktif katılımını sağlamak üzere paydaş anketi, toplantı ve görüşmeler yapılmıştır.

Durum analizinin ardından geleceğe yönelim bölümüne geçilerek okulumuzun amaç, hedef, gösterge ve eylemleri belirlenmiştir.

1.2. STRATEJİK PLANLAMA SÜRECİ

Stratejik Planlama Çalışmaları kapsamında okul personelimiz içerisinde “Stratejik Plan Üst Kurulu” ve “Stratejik Planlama Ekibi” kurulmuştur. Önceden hazırlanan anket formlarında yer alan sorular katılımcılara yöneltilmiş ve elde edilen veriler birleştirilerek paydaş görüşleri oluşturulmuştur. Bu bilgilendirme ve değerlendirme toplantılarında yapılan anketler ve hedef kitleye yöneltilen sorularla mevcut durum ile ilgili veriler toplanmıştır.

Stratejilerin Belirlenmesi;

Stratejik planlama ekibi tarafından, tüm iç ve dış paydaşların görüş ve önerileri analiz edilerek planlı bir çalışmayla stratejik plan hazırlanmıştır. Bu çalışmalarda izlenen adımlar;

1. Okulun var oluş nedeni (**misyon**), ulaşmak istenilen nokta (**vizyon**) belirlenip okulumuzun tüm paydaşlarının görüşleri ve önerileri alındıktan sonra vizyona ulaşmak için gerekli olan stratejik amaçlar belirlenmiştir.

Stratejik amaçlar;

a. Okul içinde ve faaliyetlerimiz kapsamında iyileştirilmesi, korunması veya önlem alınması

b. Okul içinde ve faaliyetler kapsamında yapılması düşünülen yenilikler ve atılımlarla ilgili olan stratejik amaçlar,

c. Yasalar kapsamında yapmak zorunda olduğumuz faaliyetlere ilişkin stratejik amaçlar olarak da ele alınmıştır. Stratejik amaçların gerçekleştirilebilmesi için hedefler konulmuştur. Hedefler stratejik amaçla ilgili olarak belirlenmiştir. Hedeflerin spesifik, ölçülebilir, ulaşılabilir, gerçekçi, zamana bağlı, sonuca odaklı, açık ve anlaşılabilir olmasına özen gösterilmiştir

d. Hedeflere uygun belli bir amaca ve hedefe yönelen, başlı başına bir bütünlük oluşturan, yönetilebilir, maliyetlendirilebilir faaliyetler belirlenmiştir.

e. Hedeflerin/faaliyetlerin gerçekleştirilebilmesi için sorumlu ekipler ve zaman belirtilmiştir

f. Faaliyetlerin başarısını ölçmek için performans göstergeleri tanımlanmıştır.

g. Strateji, alt hedefler ve faaliyet/projeler belirlenirken yasalar kapsamında yapmak zorunda olunan faaliyetler, paydaşların önerileri, çalışanların önerileri, önümüzdeki dönemde beklenen değişiklikler ve **GZFT (SWOT)** çalışması göz önünde bulundurulmuştur

h. GZFT çalışmasında ortaya çıkan zayıf yanlar iyileştirilmeye, tehditler bertaraf edilmeye; güçlü yanlar ve fırsatlar değerlendirilerek kurumun faaliyetlerinde fark yaratılmaya çalışılmıştır; önümüzdeki dönemlerde beklenen değişikliklere göre de önlemler alınmasına özen gösterilmiştir.

1. Strateji, Hedef ve Faaliyetler kesinleştikten sonra her bir faaliyet için. maliyetlendirilme yapılmıştır

i. Maliyeti hesaplanan her bir faaliyetler için kullanılacak kaynaklar belirtilmiştir. Maliyeti ve kaynağı hesaplanan her bir faaliyet/projenin toplamaları hesaplanarak bütçeler ortaya çıkartılmıştır.

Yukarıdaki çalışmalar gerçekleştirildikten sonra Borsa İstanbul Kız Mesleki ve Teknik Anadolu Lisesi Lisesi'nin 2024-2028 Dönemi Stratejik Plan taslağı son halini almış ve onaya sunulmuştur.

BÖLÜM 2.DURUM ANALİZİ

2.1.Kurumsal Tarihçe :

Borsa İstanbul Kız Mesleki ve Teknik Anadolu Lisesi Müdürlüğü Tarihçesi Okulumuz 1935-1936 eğitim-öğretim yılında Pratik Sanat Okulu olarak tarihi Kostaki Konağında eğitim-öğretime açılmıştır.

1936-1937 Eğitim-öğretim yılında Trabzon Enstitüsü aynı binada eğitim-öğretime başlamıştır. Uzun yıllar bu şekilde hizmet veren okulumuza, 1961-1962 Eğitim-öğretim yılında Kız Sanat Orta Okulu ilave edilmiştir. 1972-1973 Eğitim-öğretim yılında Kız Meslek Lisesi Eğitim-Öğretime başlamış ve 1988 yılına kadar Eğitim-Öğretim Kostaki Konağında devam etmiştir.

1988 yılında Kültür Bakanlığının Kostaki Konağını müze olarak tahsis etmesi üzerine Okulumuz Nemlioğlu Konağına taşınmıştır. 1990-1991 Eğitim-öğretim yılında Anadolu Meslek Kız Meslek Lisesi Eğitim-Öğretim faaliyetine başlamıştır.

2005-2006 Eğitim-öğretim yılında ise İMKB'nin yaptırdığı Yenicuma Mahallesiindeki yeni binasında İMKB Anadolu Kız Meslek ve Meslek Lisesi adıyla taşınmış ve eğitim öğretime devam etmiştir.

2017 – 2018 Eğitim-öğretim yılında ise İMKB'nin yaptırdığı Yenicuma Mahallesiindeki yeni binasında İMKB Mesleki ve Teknik Anadolu Lisesi olarak devam etmektedir.

2022-2023 Eğitim-Öğretim Döneminde Borsa İstanbul Mesleki ve Teknik Anadolu Lisesi olarak devam etmiştir.

2023-2024 Eğitim-Öğretim Döneminde (19/04/2024) adına kız ibaresi eklenerek Borsa İstanbul Kız Mesleki ve teknik Anadolu Lisesi olarak yoluna devam etmektedir.

YARIŞMALARDA /FAALİYETLERDE BAŞARI DURUMU

2017-2018 Öğretim Yılı

Futsal Takımı Milli Olimpiyat Komitesi Fair Play Ödülü

Genç Kızlar Hentbol İl Birinciliği

Genç Kızlar Futsal İl İkinciliği

Masa Tenisi Gençler Kategorisi İl İkinciliği

Keydanur ÇOLAK Karate Kata Dalında İl Birincisi

Keydanur ÇOLAK Karate Kata Dalında Bölge Birincisi

Keydanur ÇOLAK Karate Kata Dalında Türkiye Birincisi

Keydanur ÇOLAK Karate Kata Dalında Gençler Avrupa Birincisi

2023-2024 Eğitim-Öğretim Yılı

1-Gastronimi dalı Yiyecek içecek yarışmasında Dünya 2.si

2- Havvanur KETHUDA Boks dalında Avrupa Birincisi

3- Ahilik Resim Yarışmasında İl 1.si

4-Resim yarışmasında Türkiye 2.si

YAPILAN FAALİYETLER:

1. 4006 Tübitak Bilim Fuarı etkinliği
2. Engelleri Türkülerle Aşalım Etkinliği
3. Resim/Afiş Sergisi
4. Türkülerle Karadeniz Konseri
5. Mezuniyet Töreni
6. Yedi Bölge Moda İçin El ele Projesi
7. Mezunlar Buluşması
8. AB Erasmus+ “Duvarsız Okullar Projesi
9. HOPO projeleri “Bu gün Sana Yarın Bana” ve “Sağlıklı Saçlar, Bakımlı Ciltler”
- 10.Okul Öncesi 23 Nisan Resim Sergisi
- 11.Ankara ve İstanbul “ Trabzon Günleri Etkinlikleri”
- 12.Dost Öğretmen Projesi
- 13.Meslek Liseleri Öğrencilerle Buluşuyor Projesi
- 14.Sevgi Aşısı Projesi
15. Resim yarışmaları
- 16.Ahilik yarışmaları

2.2.Uygulanmakta Olan Stratejik Planın Değerlendirilmesi

Durum analizi bölümünde okulumuzun mevcut durumu ortaya konularak neredeyiz sorusuna yanıt bulunmaya çalışılmıştır. Bu kapsamda okulumuzun kısa tanıtımı, okul künyesi ve temel istatistikleri, paydaş analizi ve görüşleri ile okulumuzun Güçlü Zayıf Fırsat ve Tehditlerinin (GZFT) ele alındığı analize yer verilmiştir

Okulun Kısa Tanıtımı :

Borsa İstanbul Kız Mesleki ve Teknik Anadolu Lisesi Müdürlüğü Tarihçesi Okulumuz 1935-1936 eğitim-öğretim yılında Pratik Sanat Okulu olarak tarihi Kostaki Konağında eğitim-öğretime açılmıştır.

1936-1937 Eğitim-öğretim yılında Trabzon Enstitüsü aynı binada eğitim-öğretime başlamıştır. Uzun yıllar bu şekilde hizmet veren okulumuza, 1961-1962 Eğitim-öğretim yılında Kız Sanat Orta Okulu ilave edilmiştir. 1972-1973 Eğitim-öğretim yılında Kız Meslek Lisesi Eğitim-Öğretime başlamış ve 1988 yılına kadar Eğitim-Öğretim Kostaki Konağında devam etmiştir.

1988 yılında Kültür Bakanlığının Kostaki Konağını müze olarak tahsis etmesi üzerine Okulumuz Nemlioğlu Konağına taşınmıştır. 1990-1991 Eğitim-öğretim yılında Anadolu Meslek Kız Meslek Lisesi Eğitim-Öğretim faaliyetine başlamıştır.

2005-2006 Eğitim-öğretim yılında ise İMKB'nin yaptırdığı Yenicuma Mahallesindeki yeni binasında İMKB Anadolu Kız Meslek ve Meslek Lisesi adıyla taşınmış ve eğitim öğretime devam etmiştir.

2017 – 2018 Eğitim-öğretim yılında ise İMKB'nin yaptırdığı Yenicuma Mahallesindeki yeni binasında İMKB Mesleki ve Teknik Anadolu Lisesi olarak devam etmektedir.

2022-2023 Eğitim-Öğretim Döneminde Borsa İstanbul Mesleki ve Teknik Anadolu Lisesi olarak devam etmiştir.

2023-2024 Eğitim-Öğretim Döneminde (19/04/2024) adına kız ibaresi eklenerek **Borsa İstanbul Kız Mesleki ve Teknik Anadolu Lisesi**; Adalet Alanı, Çocuk Gelişimi ve Eğitimi Alanı,El sanatları Teknolojileri Alanı,Güzellik Hizmetleri Alanı,Grafik ve Fotoğrafçılık Alanı,Moda ve Tasarım Teknolojileri Alanı ve Yiyecek İçecek Hizmetleri Alanı olarak yoluna devam etmektedir.

UYGULANMAKTA OLAN PLANIN DEĞERLENDİRİLMESİ

TEMA		1					
Stratejik Amaç : 1		Kayıt bölgemizde yer alan çocukların okullaşma oranlarını artıran, öğrencilerin uyum ve devamsızlık sorunlarını gideren etkin bir yönetim yapısı kurulacaktır					
Stratejik Hedef :1.1		Kayıt bölgemizde yer alan çocukların okullaşma oranları artırılacak ve öğrencilerin uyum ve devamsızlık sorunları da giderilecektir.					
Performans Hedefi/Göstergesi							
Toplam Maliyet (S H 1.1)		12994 TL					
Eylem İfadesi		İZLEME					
Sıra No:	Eylem İfadesi	Faaliyetin Başlama ve Bitiş Tarihi	Faaliyetten Sorumlu Kurum/birim/kişi	Maliyeti	Ölçme yöntemi ve raporlama süresi	Faaliyetin durumu	Tamamlanmış ise Nedeni
1	1.1.1.Kayıt bölgesinde yer alan öğrencilerin tespiti çalışması yapılacaktır.	2022 Eylül 2023 Haziran	Veliler.Okul İdaresi		Haziran ve Aralık Aylarında	Tamamlandı	
2	1.1.2.Okula yeni başlayan öğrencilerin oryantasyon eğitimi. (9.sınıflar ve Anaokuluna)	2022 Eylül 2023 Haziran	Okul Yönetimi		Haziran ve Aralık Aylarında	Tamamlandı	
3	1.1.3.Devamsızlık yapan öğrencilerin tespiti ve erken uyarı sistemi için çalışmalar yapılacaktır. Devamsızlık nedenleri araştırılarak tedbirler alınacaktır	2022 Eylül 2023 Haziran	Rehberlik Servisi. Okul İdaresi. Veliler		Haziran ve Aralık Aylarında	Tamamlandı	

4	1.1.4.Devamsızlık yapan öğrencilerin velileri ile özel aylık toplantı ve görüşmeler yapılacaktır.	2022 Eylül 2023 Haziran	Rehberlik Servisi. Okul İdaresi. Veliler		Haziran ve Aralık Aylarında	Tamamlandı	
5	1.1.5.Okulun özel eğitime ihtiyaç duyan bireylerin kullanımının kolaylaştırılması için rampa ve asansör eksiklikleri tamamlanacaktır.	2022 Eylül 2023 Haziran	Müdür Yardımcısı		Haziran ve Aralık Aylarında	Tamamlandı	
6	1.1.6.Kayıt bölgesinde veya çevremizde okula gitmeyen kız öğrencilerin veya istekli velilerin Mesleki Açık Liseye devamlarının teşvik edilmesi	2022 Eylül 2023 Haziran	Rehberlik Servisi Okul İdaresi		Haziran ve Aralık Aylarında	Tamamlandı	

DEĞERLENDİRME

Yapılan Çalışmaların Değerlendirmesi	Planlanan işler tamamlanmıştır. Bu sayede 2022- 2023 Eğitim-Öğretim Yılında okulumuzda devamsızlıktan kalan öğrenci azalmıştır
Ulaşılan Performans Hedefi/Göstergesi Sonucu:	Okulda devamsızlıktan kalan öğrenci sayısı: % 3
Yapılan Faaliyetler sırasında Karşılaşılan Sorunlar ve Gelecek Yıl İçin Öneriler:	Okulun maddi yetersizlikleri Öneri: Hayırsever vatandaşlarla iş birliğine devam edilmesi

TEMA	2						
Stratejik Amaç : 2	Eğitim ve öğretimin bütün kademelerinde; ruhsal ve fiziksel gelişim süreçleri dikkate alınarak, ulusal ve uluslararası ölçütlerde düzenlenen sportif, sanatsal ve kültürel aktiviteler eşliğinde; akademik bilgi ve iletişim teknolojileri alanında ilgi ve yeteneğine göre beceri, tutum ve davranış geliştirebilen, dil becerileri yüksek, iletişime ve öğrenmeye açık, özgüven sahibi, girişimci, yenilikçi ve yaratıcı bireylerin yetişmesini sağlamak.						
Stratejik Hedef:2.1	Öğrenme kazanımlarını takip eden ve velileri de sürece dâhil eden bir yönetim anlayışı ile öğrencilerimizin akademik başarıları ve sosyal faaliyetlere etkin katılımı artırılacaktır.						
Performans Hedefi/Göstergesi							
Toplam Maliyet (S.H.2.1.)	21663 TL						
Eylem İfadesi	İZLEME						
Sıra No:	Eylem İfadesi	Faaliyetin Başlama ve Bitiş Tarihi	Faaliyetten Sorumlu Kurum/birim/ kişi	Maliyeti	Ölçme yöntemi ve raporlama süresi	Faaliyetin durumu	Tamamlanmış ise Nedeni
1	2.1.1.Örgün ve yaygın eğitim kapsamında, öğrencilere yönelik sosyal, sportif ve kültürel faaliyetler ile yarışmalardaki çeşitliliği nitelik ve nicelik yönünden artırıcı çalışmalar yapılacaktır.	2022 Eylül 2023 Haziran	Sosyal Etkinlikler Kurulu Okul İdaresi	...	Haziran ve Aralık Aylarında	Tamamlandı	
2	2.1.2.Öğrencilerin akademik başarılarını ve öğrenme kazanımlarını artırmaya yönelik Destekleme ve Yetiştirme kursları açılacak ve katılımın sağlanması için çalışmalar yapılacaktır.	2022 Eylül 2023 Haziran	Tüm Paydaşlar	0 TL	Haziran ve Aralık Aylarında	Tamamlandı	
3	2.1.3.Öğrencilerin başarılarına ait verileri alabilmek amacıyla deneme sınavı ve analizleri yapılacaktır.	2022 Eylül 2023 Haziran	Öğretmenler	0 TL.	Haziran ve Aralık Aylarında	Tamamlandı	
4	2.1.4.Arkadaş gruplarının olumsuz etkilerini azaltmak için sosyal, sportif ve kültürel faaliyetler arttırılacaktır.	2022 Eylül 2023 Haziran	Okul İdaresi. Tüm paydaşlar	1500 TL.	Haziran ve Aralık Aylarında	Tamamlandı	
5	2.1.5.Okul bazında kullanılabilir basit, anlaşılır ve uygulanabilir bir ölçme değerlendirme takip sistemi oluşturulacaktır.	2022 Eylül 2023 Haziran	Tüm Okul Öğretmen. Okul İdaresi. 18	0 TL.	Haziran ve Aralık Aylarında	Tamamlandı	
6	2.1.6.Okul sağlığı ve hijyen konusunda öğrencilerin, çalışanların ve velilerimizin bilinçlendirilmesine yönelik çalışmalar yapılacaktır (.Beslenme Dostu okul ve Beyaz Bayraklı okul unvanları korunacak)	2022 Eylül 2023 Haziran	Tüm Paydaşlar	3178 TL.	Haziran ve Aralık Aylarında	Tamamlandı	

DEĞERLENDİRME

Yapılan Çalışmaların Değerlendirmesi	Planlanan işler tamamlanmıştır. Bu sayede okulumuz 2022 – 2023 Eğitim-Öğretim Yılında öğrenciler arasındaki başarı seviyesi artırılmıştır.
Ulaşılan Performans Hedefi/Göstergesi Sonucu:	Okulumuzda bulunan öğrencilerin başarı düzeyi farklılıkları azaltıldı ve eğitim kalitesi yükseltildi.
Yapılan Faaliyetler sırasında Karşılaşılan Sorunlar ve Gelecek Yıl İçin Öneriler:	Okulun maddi yetersizlikleri Öneri: Hayırsever vatandaşlarla iş birliğine devam edilmesi

1.

2. UYGULANMAKTA OLAN PLANIN DEĞERLENDİRİLMESİ

	TEMA	2						
	Stratejik Amaç : 2	Eğitim ve öğretimin bütün kademelerinde; ruhsal ve fiziksel gelişim süreçleri dikkate alınarak, ulusal ve uluslararası ölçütlerde düzenlenen sportif, sanatsal ve kültürel aktiviteler eşliğinde; akademik bilgi ve iletişim teknolojileri alanında ilgi ve yeteneğine göre beceri, tutum ve davranış geliştirebilen, dil becerileri yüksek, iletişime ve öğrenmeye açık, özgüven sahibi, girişimci, yenilikçi ve yaratıcı bireylerin yetişmesini sağlamak.						
	Stratejik Hedef :2.2	Etkin bir rehberlik anlayışıyla, öğrencilerimizi ilgi ve becerileriyle orantılı bir şekilde üst öğrenime veya istihdama hazır hale getiren daha kaliteli bir kurum yapısına geçilecektir						
	Performans Hedefi/Göstergesi							
	Toplam Maliyet (S.H.2.2.)	16244 TL						
	Eylem İfadesi	İZLEME						
Sıra No:	Eylem İfadesi	Faaliyetin Başlama ve Bitiş Tarihi	Faaliyetten Sorumlu Kurum/birim/kişi	Maliyeti	Ölçme yöntemi ve raporlama süresi	Faaliyetin durumu	Tamamlanmış ise Nedeni	
1	2.2.1.Mesleki ve Teknik Eğitimde yer alan öğrencilerin alanları ile ilgili motivasyonlarını artırıcı faaliyetler düzenlenecek.	2022 Eylül 2023 Haziran	Okul İdaresi	-	Haziran ve Aralık Aylarında	Tamamlanamadı	Eğitim Politikası	
2	2.2.2.Mesleki rehberlik faaliyetleri, ders çalışma yöntemleri konusunda ve sınav kaygısı konusunda rehberlik faaliyetleri. Sınav sonu tercih kılavuzluğu hizmetleri	2022 Eylül 2023 Haziran	Alan Şefleri. Tüm Paydaşlar	-	Haziran ve Aralık Aylarında	Tamamlanamadı	Eğitim Politikası	
3	2.2.3.İlçemizde kalifiye eleman yetiştirmeye yönelik açılan kursların üniversiteler ve iş dünyasının görüş ve desteği alınarak istihdam olanakları ile ilişkisi artırılabilecektir.	2022 Eylül 2023 Haziran	Okul idaresi		Haziran ve Aralık Aylarında	Tamamlanamadı	Eğitim Politikası	
4	2.2.4.Öğrencilerin bilinçli kariyer planlaması yapmaları noktasında öğrenci ve velilerine yönelik rehberlik çalışmaları yapılacaktır.	2022 Eylül 2023 Haziran	Rehberlik servisi. Tüm paydaşlar		Haziran ve Aralık Aylarında	Tamamlanamadı	Eğitim Politikası	
5	2.2.5.Okulumuzda yetiştirme ve destekleme kurslarının açılması.	2022 Eylül 2023 Haziran	Okul İdaresi		Haziran ve Aralık Aylarında	Tamamlanamadı	Eğitim Politikası	
6	2.2.6.İşletme ve sektörde başarılı olmuş iş adamlarının Mesleklerine göre davet edilerek seminerler düzenlenmesi	2022 Eylül 2023 Haziran	Meslek dersleri Öğretmenleri. Tüm Paydaşlar	3507 TL	Haziran ve Aralık Aylarında	Tamamlanamadı	Eğitim Politikası	
7	2.2.7.İşletmelerde Beceri Eğitimi yapan öğrencilerin istihdam için mesleki gelişmelerinin takip edilmesi		Okul idaresi. Meslek Dersleri Öğretmenleri, veliler. Sektörler		Haziran ve Aralık Aylarında	Tamamlanamadı	Eğitim Politikası	
DEĞERLENDİRME								

Yapılan Çalışmaların Değerlendirmesi	Planlanan işler tamamlanamamıştır. Eğitim politikalarında yapılan değişiklikler sebebiyle okulumuza alınan öğrenci sayısı azaltılmıştır.
Ulaşılan Performans Hedefi/Göstergesi Sonucu:	İşgücü piyasasının talep ettiği öğrenci yetiştirilmiş ancak istihdam edilememiştir.
Yapılan Faaliyetler sırasında Karşılaşılan Sorunlar ve Gelecek Yıl İçin Öneriler:	Mesleki Teknik Eğitimde yapılan değişikliklerin Eğitim politikalarıyla tekrar düzeltilmesi

3.

4.

UYGULANMAKTA OLAN PLANIN DEĞERLENDİRİLMESİ

TEMA	3
Stratejik Amaç : 3	Eğitim ve öğretim faaliyetlerinin daha nitelikli olarak verilebilmesi için okulumuzun kurumsal kapasitesi güçlendirilecektir.
Stratejik Hedef :3.1	İşlevsel bir insan kaynakları planlamasında personel yeterliliklerimiz geliştirilecektir.
Performans Hedefi/Göstergesi	
Toplam Maliyet (S.H. 3.1)	2705 TL
Eylem İfadesi	İZLEME

Sıra No:	Eylem İfadesi	Faaliyetin Başlama ve Bitiş Tarihi	Faaliyetten Sorumlu Kurum/birim/kişi	Maliyeti	Ölçme yöntemi ve raporlama süresi	Faaliyetin durumu	Tamamlanmış ise Nedeni
1	3.2.1.İhtiyaç analizi, saha araştırmaları, anket hazırlama, veri toplama ve analiz yapma iş ve işlemlerinin yapılmasında sistematik bir yapı oluşturulacak	2022 Eylül 2023 Haziran	Okul idaresi. Öğretmenler. Veliler		Haziran ve Aralık Aylarında	Tamamlandı	
2	3.2.2.Çağ nüfusları dikkate alınarak ortaya çıkan ihtiyaç doğrultusunda okulun donatımı için hayırseverler ve STK'lar ile yapılan iş birliği yapılması	2022 Eylül 2023 Haziran	Tüm Paydaşlar		Haziran ve Aralık Aylarında	Tamamlandı	
3	3.2.3.Okulun Mali kaynağının güçlendirilmesi için Okul aile Birliğinin etkin çalıştırılması	2022 Eylül 2023 Haziran	Tüm paydaşlar	583 TL	Haziran ve Aralık Aylarında	Tamamlandı	
4	3.2.4.Avrupa projeleri, kalkınma ajansları, hibe fonları vb. gibi kaynaklardan yararlanarak okul ve kurumların fiziki alt yapıları geliştirilecektir.	2022 Eylül 2023 Haziran	Okul İdaresi		Haziran ve Aralık Aylarında	Tamamlandı	
5	3.2.5.Okulumuzun her türlü donatım eksikliği öğretim programlarının gerektirdiği teknolojik gelişmeler göz önünde bulundurularak karşılanacaktır.	2022 Eylül 2023 Haziran	Okul proje Ekibi. Tüm Paydaşlar		Haziran ve Aralık Aylarında	Tamamlandı	
6	3.2.6.Okulumuzun çevre düzenlemeleri, öğrencilerin fiziksel ve sosyal gelişimlerini destekleyecek şekilde yapılacaktır	2022 Eylül 2023 Haziran	Tüm Paydaşlar		Haziran ve Aralık Aylarında	Tamamlandı	

DEĞERLENDİRME

Yapılan Çalışmaların Değerlendirmesi	Planlanan işler tamamlanmıştır. Bu sayede okulumuz öğretmenleri farklı tecrübeleri de yaşayarak özgüvenlerini geliştirilmeye çalışılmıştır.
Ulaşılan Performans Hedefi/Göstergesi Sonucu:	Okulumuzda seminer ve kurslara katılan öğretmen sayısı: 57
Yapılan Faaliyetler sırasında Karşılaşılan Sorunlar ve Gelecek Yıl İçin Öneriler:	Uygulamaya dönük daha çok seminer ve kurslar düzenlenebilir.

UYGULANMAKTA OLAN PLANIN DEĞERLENDİRİLMESİ

TEMA	3						
Stratejik Amaç : 3	Eğitim ve öğretim faaliyetlerinin daha nitelikli olarak verilebilmesi için okulumuzun kurumsal kapasitesi güçlendirilecektir.						
Stratejik Hedef :3.2	Okulumuzun mali kaynaklarını güçlendirmek ve finansal kaynakların etkin dağıtımını yaparak okulumuzun alt yapı ve donatım ihtiyaçları karşılanmaya çalışılacaktır..						
Performans Hedefi/Göstergesi							
Toplam Maliyet (S.H.3.2.)	2704 TL						
Faaliyet/Projeler	İZLEME						
Sıra No:	Faaliyet/Projeler	Faaliyetin Başlama ve Bitiş Tarihi	Faaliyetten Sorumlu Kurum/birim/kişi	Maliyeti	Ölçme yöntemi ve raporlama süresi	Faaliyetin durumu	Tamamlanmış ise Nedeni
1	3.2.1.İhtiyaç analizi, saha araştırmaları, anket hazırlama, veri toplama ve analiz yapma iş ve işlemlerinin yapılmasında sistematik bir yapı oluşturulacak	2023 Ocak 2023 Eylül	Okul idaresi. Öğretmenler. Veliler	583 TL	Haziran ve Aralık Aylarında	Tamamlandı	
2	3.2.2.Çağ nüfusları dikkate alınarak ortaya çıkan ihtiyaç doğrultusunda okulun donatımı için hayırseverler ve STK'lar ile yapılan iş birliği yapılması	2023 Ocak 2023 Eylül	Tüm Paydaşlar		Haziran ve Aralık Aylarında	Tamamlandı	
3	3.2.3.Okulun Mali kaynağının güçlendirilmesi için Okul aile Birliğinin etkin çalıştırılması	2023 Ocak 2023 Eylül	Tüm paydaşlar		Haziran ve Aralık Aylarında	Tamamlandı	
4	3.2.4.Avrupa projeleri, kalkınma ajansları, hibe fonları vb. gibi kaynaklardan yararlanarak okul ve kurumların fiziki alt yapıları geliştirilecektir.	2023 Ocak 2023 Eylül	Okul İdaresi		Haziran ve Aralık Aylarında	Tamamlandı	
5	3.2.5.Okulumuzun her türlü donatım eksikliği öğretim programlarının gerektirdiği teknolojik gelişmeler göz önünde bulundurularak karşılanacaktır.	2023 Ocak 2023 Eylül	Okul proje Ekibi. Tüm Paydaşlar		Haziran ve Aralık Aylarında	Tamamlandı	
6	3.2.6Okulumuzun çevre düzenlemeleri, öğrencilerin fiziksel ve sosyal gelişimlerini destekleyecek şekilde yapılacaktır	2023 Ocak 2023 Eylül	Tüm Paydaşlar		Haziran ve Aralık Aylarında	Tamamlandı	
DEĞERLENDİRME							
Yapılan Çalışmaların Değerlendirmesi	Planlanan işler tamamlandı.						
Ulaşılan Performans Hedefi/Göstergesi Sonucu:	Okulda bakım onarım gerektiren kullanım alanlarının onarımları yapıldı.						
Yapılan Faaliyetler sırasında Karşılaşılan Sorunlar ve Gelecek Yıl İçin Öneriler:	Okula verilen ödenek artırılabilir.						

2.3.Yasal Yükümlülükler ve Mevzuat Analizi:

Kamu Yönetimi Reformu kapsamında alınan Yüksek Planlama Kurulu kararlarında ve 5018 sayılı Kamu Mali Yönetimi ve Kontrol Kanununda, kamu kuruluşlarının stratejik planlarını hazırlamaları ve kuruluş bütçelerini bu plan doğrultusunda oluşturmaları öngörülmektedir. 5018 sayılı Kanunun 9. maddesi şöyledir; “Kamu idareleri; kalkınma planları, programlar, ilgili mevzuat ve benimsedikleri temel ilkeler çerçevesinde geleceğe ilişkin misyon ve vizyonlarını oluşturmak, stratejik amaçlar ve ölçülebilir hedefler saptamak, performanslarını önceden belirlenmiş olan göstergeler doğrultusunda ölçmek ve bu sürecin izleme ve değerlendirmesini yapmak amacıyla katılımcı yöntemlerle stratejik plan hazırlarlar.

5018 sayılı Kamu Malî Yönetimi ve Kontrol Kanununun 60 ıncı maddesi ile 22/12/2005 tarihli ve 5436 sayılı Kanunun 15 inci maddesine dayanılarak “Strateji Geliştirme Birimlerinin Çalışma Usul ve Esasları Hakkında Yönetmelik” hazırlanmıştır. Kalkınma planları ve yıllık programlar ile diğer ilgili programlar dikkate alınarak hazırlanan stratejik planlar, Devlet Planlama Teşkilatı Müsteşarlığı (DPT) ve diğer ilgili kurumların öngörülen süreçlerinden geçerek yürürlüğe girmektedir.

Bu amaçla DPT tarafından, 5018 sayılı Kanununun 9’uncu maddesine dayanılarak “Kamu İdarelerinde Stratejik Planlamaya İlişkin Usul ve Esaslar Hakkında Yönetmelik” hazırlanmıştır. Bu yönetmeliğe göre; stratejik planlama çalışmalarının kapsamındaki tüm kamu idarelerine yaygınlaştırılması, aşamalı bir geçiş takvimi dâhilinde yürütülmüştür. Söz konusu geçiş takvimine göre Bakanlığımız, 2010-2014 yıllarını kapsayacak olan ilk stratejik planını, hazırlayarak yürürlüğe koymuştur. Bakanlığımız stratejik planı ile birlikte eş zamanlı olarak İl millî eğitim müdürlükleri stratejik planları da hazırlanmıştır. Bu kanun ve yönetmeliklerde başka DPT tarafından hazırlanan “Kamu İdareleri İçin Stratejik Planlama Kılavuzu” 19.06.2006 tarih ve 2006/55 sayılı MEB Genelgesi, 2010/14 Sayılı MEB Genelgesi ve 2015-2019 Stratejik Planların yapılmasını öngören 16.09.2013 tarih 2013/26 sayılı genelgesi Bakanlığımız merkez ve taşra teşkilatı birimlerinde yürütülmekte olan stratejik planlama çalışmalarının yasal çerçevesini oluşturmaktadır.

- 1-Strateji Geliştirme Kurulu ve Ekiplerinin oluşturuldu,
- 2-Stratejik Planlama Ekibi kuruldu,
- 3-Öz Değerlendirme Komisyonları oluşturuldu ve raporları okundu
- 4-Okulumuz personeline ve öğrencilere anketler uygulandı.
- 5-Okulumuzda farklı alanlarda sayısal veriler toplandı.
- 6-Yapılan anketler ve toplanan veriler Stratejik Planlama Yürütme Ekibi tarafından değerlendirildi

YASAL YÜKÜMLÜLÜKLER VE MEVZUAT ANALİZİ

Tablo 3. Yasal Yükümlülükler

KANUN			
Tarih	Sayı	No	Adı
23/07/1965	12056	657	Devlet Memurları Kanunu
14/06/1973	14574	1739	Millî Eğitim Temel Kanunu
24/10/2003	25269	4982	Bilgi Edinme Hakkı Kanunu
30/03/2012	28261	6287	İlköğretim ve Eğitim Kanunu İle Bazı Kanunlarda Değişiklik Yapılmasına Dair Kanun
YÖNETMELİK			
Yayımlandığı Resmi Gazete/Tebliğler Dergisi		Adı	
Tarih	Sayı		
12/10/2013	28793	Millî Eğitim Bakanlığı Personelinin Görevde Yükselme, Unvan Değişikliği ve Yer Değiştirme Suretiyle Atanması Hakkında Yönetmelik	
07/09/2013	28758	Millî Eğitim Bakanlığı Ortaöğretim Kurumları Yönetmeliği	
09/02/2012	28199	Millî Eğitim Bakanlığı Okul-Aile Birliği Yönetmeliği	
18/01/2007	26407	Taşınır Mal Yönetmeliği	
31/12/2009	27449	Millî Eğitim Bakanlığı Ders Kitapları Ve Eğitim Araçları Yönetmeliği	
11/08/1973	14622	Devlet Memurlarının Tedavi Yardımı Ve Cenaze Giderleri Yönetmeliği	
25/10/1982	17849	Kamu Kurum Ve Kuruluşlarında Çalışan Personelin Kılık Ve Kıyafetine Dair Yönetmelik	
29/10/2011	28099	Devlet Memurlarına Verilecek Hastalık Raporları İle Hastalık Ve Refakat İznine İlişkin Usul Ve Esaslar Hakkında Yönetmelik	
12/10/2013	28793	Millî Eğitim Bakanlığı Personelinin Görevde Yükselme, Unvan Değişikliği Ve Yer Değiştirme Suretiyle Atanması Hakkında Yönetmelik	
13/08/2005	25905	Öğretmenlik Kariyer Basamaklarında Yükselme Yönetmeliği	
12/09/1984	18513	Resmi Mühür Yönetmeliği	
02/12/2004	25658	Resmî Yazışmalarda Uygulanacak Esas Ve Usuller Hakkında Yönetmelik	
16/05/1988	19816	Devlet Arşiv Hizmetleri Hakkında Yönetmelik	
17/04/2001	24376	Millî Eğitim Bakanlığı Rehberlik Ve Psikolojik Danışma Hizmetleri Yönetmeliği	
13/01/2005	25699	Millî Eğitim Bakanlığı İlköğretim Ve Orta Öğretim Kurumları Sosyal Etkinlikler Yönetmeliği	
28/08/2007	26627	Okul Servis Araçları Hizmet Yönetmeliği	
09/08/2006	26254	Millî Eğitim Bakanlığı Kurum Tanıtım Yönetmeliği	
02/04/1993	21540	Millî Eğitim Bakanlığına Bağlı Kurumlara Ait Açma, Kapatma Ve Ad Verme Yönetmeliği	
28/12/1988	20033	Sabotajlara Karşı Koruma Yönetmeliği	
26/07/2002	24822	Binaların Yangından Korunması Hakkında Yönetmelik	

YÖNERGE		
Yayın		Adı
Tarih	Sayı	
25/10/2013	3087071	Millî Eğitim Bakanlığı Ortaöğretim Kurumlarına Geçiş Yönergesi
Kasım 1999	2506	Millî Eğitim Bakanlığı Eğitim Bölgeleri Ve Eğitim Kurulları Yönergesi
Ağustos 2003	2551	Millî Eğitim Bakanlığı Eğitim Ve Öğretim Çalışmalarının Plânlı Yürütülmesine İlişkin Yönerge
23/09/2014	4145909	Millî Eğitim Bakanlığı Örgün ve Yaygın Eğitimi Destekleme ve Yetiştirme Kursları Yönergesi
Mart 2001	2522	Millî Eğitim Bakanlığı Personeli İzin Yönergesi
Mart 2007	2594	Millî Eğitim Bakanlığı Bayrak Törenleri Yönergesi

2.4.Üst Politika Belgeleri Analizi:

Üst Politika Belgeleri

Üst politika belgelerinde Bakanlığımızın görev alanına giren konular ayrıntılı olarak taranmış ve bu belgelerde yer alan politikalar dikkate alınmıştır. Stratejik plan çalışmalarını kapsamında taranmış olan politika belgeleri aşağıda verilmiştir.

- 10. Kalkınma Planı
- Orta Vadeli Mali Plan
- Orta Vadeli Program
- Cumhurbaşkanlığı Kalkınma planı
- Bakanlık Mevzuatı
- MEB 2024- 2028 Stratejik Planı
- Avrupa Birliği müktesebatı ve ilerleme raporu
- Diğer Kamu Kurum ve Kuruluşlarının Stratejik Planları
- Türkiye Yeterlilikler Çerçevesi
- Millî Eğitim Kalite Çerçevesi
- Bilgi Toplumu Stratejisi ve Eylem Planı
- Hayat Boyu Öğrenme Strateji Belgesi
- Meslekî ve Teknik Eğitim Strateji Belgesi
- Ulusal Öğretmen Strateji Belgesi
- Ulusal ve Uluslararası Kuruluşların Eğitimle İlgili Raporları

2.5.Faaliyet Alanları ile Ürün/Hizmetlerin Belirlenmesi

2.5.1. Faaliyet/Ürün/Hizmetler

Tablo 4. Faalye/Ürün/Hizmetler

FAALİYET ALANI 1: EĞİTİM	FAALİYET ALANI 2: YÖNETİM İŞLERİ
Hizmet-1 Rehberlik Hizmetleri Veli Öğrenci Öğretmen	Hizmet-1 Öğrenci işleri hizmeti Kayıt- Nakil işleri Devam-devamsızlık Sınıf geçme vb
Hizmet-2 Sosyal-Kültürel Etkinlikler Sosyal Kulüp Çalışmaları Okul Aile Birliği Etkinlikleri Gezi Etkinlikleri Şiir Halk Oyunları Tiyatro	Hizmet-2 Öğretmen işleri hizmeti Derece terfi Hizmet içi eğitim Özlük hakları v.b
Hizmet-3 Spor Etkinlikleri Futbol Voleybol Basketbol Kros Masa Tenisi Hentbol	Hizmet-2 Döner Sermaye Hizmeti Yiyecek İçecek Hizmetleri Alanı İşlemleri Uygulama Anaokulu İşlemleri Güzellik Saç Bakım Teknolojisi Alanı İşlemleri Moda Tasarım Teknolojisi Alanı İşlemleri
FAALİYET ALANI 3: ÖĞRETİM	FAALİYET ALANI 4: MESLEK EDİNDİRME
Hizmet-1 Müfredatın işlenmesi Müfredat Kapsamında Derslerin verilmesi Yüksek Öğretime Hazırlık Mesleki ve Teknik Geziler	Hizmet-1 Mesleki Eğitim Tüm Alan Öğrencilerinin Mesleki Eğitimi Teorik/Uygulamalı Eğitim İşletmede Beceri Eğitimi Mesleki Rehberlik Mesleki Tanıtım Yönlendirme Meslek Edindirme Kursları Mezun Öğrencilerin Takibi
Hizmet-2 Kurslar Staj DYK	Hizmet-3 Çıracılık Eğitim MESEM Tüm Alan Öğrencilerinin Mesleki Eğitimi Teorik/Uygulamalı Eğitim İşletmede Meslek Eğitimi
Hizmet-3 Proje çalışmaları Erasmu projeleri 'Her yerde Ben Varım' projesi e-TİWİNNİG Projeleri Sosyal Projeler Kültürel Projeleri	
FAALİYET ALANI 5: TOPLUM HİZMETİ	FAALİYET ALANI 6: YARDIM
Hizmet-1 Okul İçi hizmetler Okul Bahçesi Yeşillendirme Çalışmaları Temizlik Düzen Çalışmaları Okul Kantin ve Yemekhanesi ile ilgili Düzenlemeler	Hizmet-1 Öğrencilere Ekonomik Destekler Nakit Yardımı Giyim Yardımı
FAALİYET ALANI 7: BAKIM ONARIM	
Hizmet-1 Onarım Ödenek Temini veya Tahsisi Onarım işlemlerinin Takibi	
Hizmet-2 Araç Gereç Araç Gereç Temini veya Tahsisi	Hizmet-3 Donatım Donatım Temini veya Tahsisi

2.5.2. Ürün/Hizmet Listesi

Tablo 5.Ürün/hizmet listesi

Öğrenci kayıt, kabul ve devam işleri	Eğitim hizmetleri
Öğrenci başarısının değerlendirilmesi	Öğretim hizmetleri
Sınav işleri	Toplum hizmetleri
Sınıf geçme işleri	Kulüp çalışmaları
Öğrenim belgesi düzenleme işleri	Diploma
Personel işleri	Sosyal, kültürel ve sportif etkinlikler
Öğrenci davranışlarının değerlendirilmesi	Burs hizmetleri
Öğrenci sağlığı ve güvenliği	MESEM hizmetleri
Okul çevre ilişkileri	Açık Lise
Rehberlik	Bilimsel araştırmalar
Staj çalışmaları	Yaygın eğitim
	Mezunlar (öğrenci)

2.6.Paydaş Analizi:

Kurumumuzun temel paydaşları öğrenci, veli ve öğretmen olmakla birlikte eğitimin dışsal etkisi nedeniyle okul çevresinde etkileşim içinde olunan geniş bir paydaş kitlesi bulunmaktadır. Paydaşlarımızın görüşleri anket, toplantı, dilek ve istek kutuları, elektronik ortamda iletilen önerilerde dâhil olmak üzere çeşitli yöntemlerle sürekli olarak alınmaktadır.

Paydaş analizi aşağıda belirtilen taraflar dikkate alınarak yapılmıştır.

- 1-Girdi sağlayanlar
- 2-Hizmet sunan kesimler
- 3-İşbirliği yapılan kesimler
- 4-Kurum faaliyetlerinden etkilenenler
- 5-Kurumu etkileyen kesimler

Tablo 6.Paydaşlar

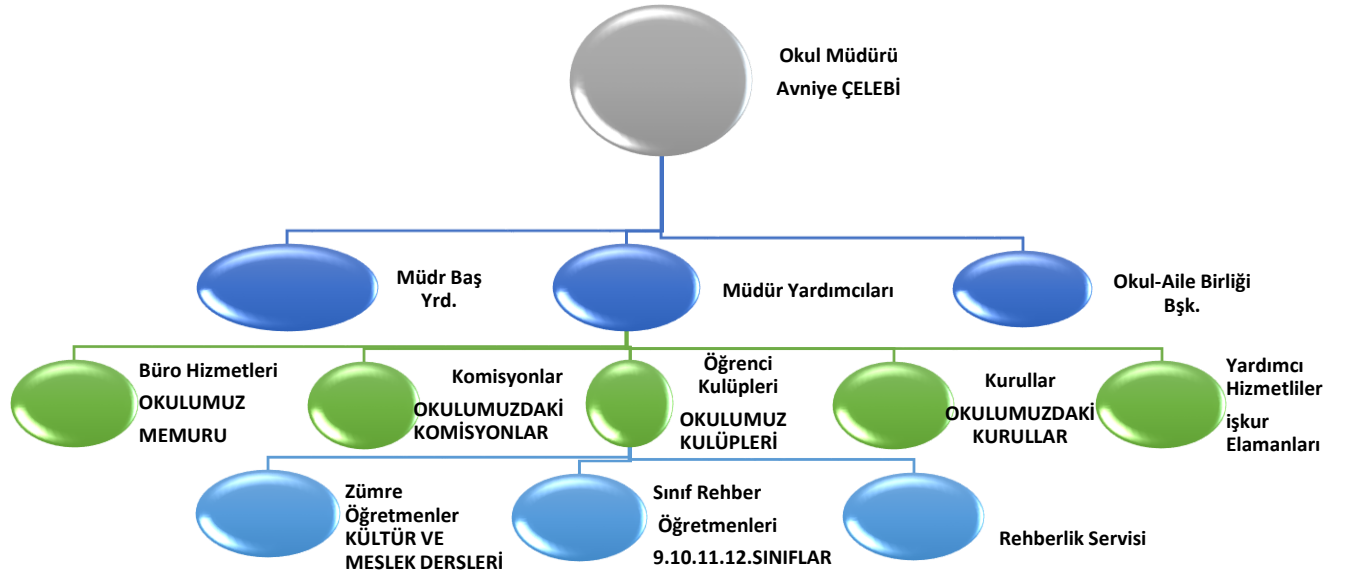
İç Paydaşlar	Dış Paydaşlar	
Öğretmenler ve Diğer Çalışanlar	Millî Eğitim Bakanlığı	Gençlik ve Spor Müdürlüğü
Öğrenciler	Valilik	Sağlık Müdürlüğü
Okul Aile Birliği	Kaymakamlık	Kültür Müdürlüğü
	İl Milli Eğitim Müdürlüğü	Hayırseverler
	İlçe Milli Eğitim Müdürlüğü	Sivil Toplum Örgütleri
	Okullar ve Bağlı Kurumlar	Medya
	Üniversite	İşveren Kuruluşlar
	Özel İdare	Muhtarlıklar
	Belediyeler	Turizm Uygulama Otelleri
	Güvenlik Güçleri (Emniyet, Jandarma)	Sanayi ve Ticaret Odaları
	Ulaştırma ve Alt Yapı Müdürlüğü	Veliler
	Aile ve Sosyal Hizmetler Müdürlüğü	

Tablo 7. Paydaş analizi

PAYDAŞLAR	İÇ PAYDAŞ	DIŞ PAYDAŞ	HİZMET ALAN	NEDEN PAYDAŞ	Paydaşın Kurum Faaliyetlerini Etkileme Derecesi	Paydaşın Taleplerine Verilen Önem	Sonuç
					Tam 5" "Çok 4", "Orta 3", "Az 2", "Hiç 1"		
					1,2,3 İzle 4,5 Bilgilendir	1,2,3 Gözet 4,5 Birlikte Çalış	
Millî Eğitim Bakanlığı		X		Amaçlarımıza Ulaşmada Destek İçin İş birliği İçinde Olmamız Gereken Kurum	5	5	Bilgilendir, Birlikte çalış
Valilik		X		Amaçlarımıza Ulaşmada Destek İçin İş birliği İçinde Olmamız Gereken Kurum	5	5	Bilgilendir, Birlikte çalış
Kaymakamlık		X		Amaçlarımıza Ulaşmada Destek İçin İş birliği İçinde Olmamız Gereken Kurum	5	5	Bilgilendir, Birlikte çalış
İl Millî Eğitim Müdürlüğü		X		Amaçlarımıza Ulaşmada Destek İçin İş birliği İçinde Olmamız Gereken Kurum	5	5	Bilgilendir, Birlikte çalış
İlçe Millî Eğitim Müdürlüğü		X		Amaçlarımıza Ulaşmada Destek İçin İş birliği İçinde Olmamız Gereken Kurum	5	5	Bilgilendir, Birlikte çalış
Öğretmenler ve Diğer Çalışanlar	X			Doğrudan ve Dolaylı Hizmet Veren	5	5	Bilgilendir, Birlikte çalış
Veliler		X	X	Doğrudan ve Dolaylı Hizmet Alan	4	4	Bilgilendir, Birlikte çalış
Okul Aile Birliği	X		X	Amaçlarımıza Ulaşmada Destek İçin İş birliği İçinde Olmamız Gereken Kurum	5	5	Bilgilendir, Birlikte çalış
Öğrenciler	X		X	Varoluş sebebimiz	5	5	Bilgilendir, Birlikte Çalış
Mahalle Muhtarı		X	X	Amaçlarımıza Ulaşmada Destek İçin İş birliği İçinde Olmamız Gereken Kurum	1	2	İzle, Gözet
Sağlık Ocağı		X	X	Amaçlarımıza Ulaşmada Destek İçin İş birliği İçinde Olmamız Gereken Kurum	2	4	İzle, Birlikte Çalış

2.7.Okul/Kurum İi Analiz

2.7.1.Teşkilat Yapısı:



Tablo 8. Kurum Kimlik Bilgileri

KURUM KİMLİK BİLGİSİ		
Kurum Adı	BORSA İSTANBUL KIZ MESLEKİ VE TEKNİK ANADOLU LİSESİ	
Kurum Statüsü	<input checked="" type="checkbox"/> Kamu <input type="checkbox"/> Özel	
Kurumda Çalışan Personel Sayısı	Yönetici : 7 Öğretmen : 72 Memur : 1 Teknisyen : 1 Hizmetli : 5 İşkur (3)	
Öğrenci Sayısı	745	
Öğretim Şekli	× Normal	
KURUM İLETİŞİM BİLGİLERİ		
Kurum Telefonu / Fax	Tel : 0462 3214937 Faks : 0 462 3214888	
Kurum Web Adresi	http://trabzonimkbbkizmeslek.meb.k12.tr	
Mail Adresi	757048@meb.k12.tr	
Kurum Adresi	Mahalle : Yenicuma Mah.Adres Sk. No: 3 Posta Kodu : 61100 İlçe : Ortahisar İl : Trabzon	
Kurum Müdürü	Avniye ÇELEBİ	GSM Tel: 5057516724
Kurum Müdür Yardımcıları	Ali LEBLEBİCİ Hasan YAYLA Yavuz Selim DİNÇER Bilal UZUN Hatice KÜÇÜK İlknur ERGÜL Abdülkadir SAKA	GSM Tel:5054889450 GSM Tel:5056532588 GSM Tel:5354647730 GSM Tel:5353032666 GSM Tel:5334705865 GSM Tel:5373453046 GSM Tel:5063154419

2.7.2. İnsan Kaynakları

Tablo 9.Oluşturulan Komisyon ve Kurullar

Kurul/Komisyon Adı	Görevleri
Okul Aile Birliği	Birlik, okul ile aile arasında bütünleşmeyi gerçekleştirmek, veli ve okul arasında iletişimi ve iş birliğini sağlamak, eğitim-öğretimi geliştirici faaliyetleri desteklemek, maddi imkânlardan yoksun öğrencilerin zorunlu ihtiyaçlarını karşılamak ve okula maddî katkı sağlamak üzere kurulur.
Öğretmenler Kurulu	Eğitim öğretim işlerini düzenlemek
Ödül ve Disiplin Kurulu	Yönetmeliğe uygun şekilde öğrenci davranışlarını değerlendirmek
Onur Kurulu	Yönetmeliğe uygun şekilde öğrenci davranışlarını ödüllendirmek
OGYE	Geliştirmeye açık alanları iyileştirmek
Satın Alma Komisyonu	Kurum ihtiyaçlarını temin etmek
Muayene ve Kabul Komisyonu	Okula gelen taşınır malların incelenerek teslim alınması
Psikolojik Danışma ve Rehberlik Hizmetleri Yürütme Komisyonu	Okul rehberlik faaliyetlerini yürütme
Değer tespit komisyonu	Taşınırın değerini tespit etmek
Envanter sayım komisyonu	Taşınırın sayıca tespit edilmesi
Öğrenci Davranışlarını Değerlendirme Üst Kurulu	Öğrencileri ödüllendirme kararlarını alır
Okul web sitesi kontrol ve inceleme komisyonu	Okul web sitesinde inceleme yapmak
Kantin Denetleme Komisyonu	Kantinin şartnamelere uygunluğunu denetlemek

**2024-2025 EĞİTİM-ÖĞRETİM YILI İÇİN OLUŞAN KURUL VE KOMİSYONLARIN GÖREV DAĞILIMI
(BORSA İSTANBUL KIZ MESLEKİ VE TEKNİK ANADOLU LİSESİ)**

DİSİPLİN KURULU ÜYELERİ Md.BYr. Ali LEBLEBİCİ DİSİPLİN KURULU BAŞKANI	
1- Selin DEMİREL EROĞLU (1.Asil)	
2-Halil ÇANGAR (2.Asil)	
3-Senem ERGENÇ ÇOŞKUN (Yedek)	
4-Nafıye KARAKOÇ (Yedek)	
5-Melek ÖZTÜRK (Yedek)	
ONUR KURULU ÜYELERİ Md. Yrd Hasan YAYLA	
1 Hatice CİVELEK (Asil Üye)	
2 Berna SEZER GÜNDÜZ (Yedek Üye)	
SATIN ALMA/İHALE KOMİSYONU Md. YAR Hasan YAYLA	
1-Necati AYDIN (Asil)	
2-Gül ALİYAZICIOĞLU (Yedek)	
MUAYENE KABUL KOMİSYONU Md Yard Başkan; Hasan YAYLA	
1-Halil ÇANGAR (Asil)	
Sevgi ÖZEN AKKAYA (Yedek)	
2-Raife YAVUZYILMAZ (Asil)	
Cemile DİLAVER (Yedek)	
TAŞINIR SAYIM KURULU ÜYELERİ :	
Müd Yrd. Bilal UZUN	
1-Murat KÜÇÜKBEKİR (Asil)	
4-Esra HACISALİHOĞLU (Yedek)	
2-Abdullah TOSUN (Asil)	
5-Rabia M. AYTEKİN (Yedek)	
3-Sebati AYDIN (Asil)	

TAŞINIR KIYMET TAKDİR (DEĞER TESPİT) KOMİSYONU ÜYELERİ MDR YRD BAŞKAN Hatice KÜÇÜK	
Behiye YAYLA (Asil)	Suriye ABANOZ (Yedek)
Asude A. ASLANOĞLU (Asil)	Mehtap AKPINAR (Yedek)
KALİTE KONTROL KOMİSYON ÜYELERİ BAŞKAN MÜR YRD Abdülkadir SAKA	
Gülnihal BAYINDIR ALKAN	Erkan HACISALİHOĞLU
Hatice TOPÇUOĞLU	
OKUL AİLE BİRLİĞİ VE VELİ TOPLANTILARININ PLANLANMASI İLE ŞUBE ÖĞRETMENLER KURULU HAKKINDA BİLGİ VERİLMESİ MDR BYARD. Aİ LEBLEBİCİ	
Hasan YAYLA	Yavuz SELİM DİNÇER
Bilal UZUN	

OKUL KÜTÜPHANESİNE KAYNAK TESPİTİ VE SEÇİMİ KOMİSYON ÜYELERİ MDR YRD BAŞKAN İlknur ERGÜL	
Elif HACISALİHOĞLU	Nafiye KARAKOÇ
Yasemin ŞENGÜL	

TÖREN HAZIRLAMA VE UYGULAMA KOMİSYONU ÜYELERİ MDR YRD BAŞKAN Abdülkadir SAKA	
Eyüp KUL (Asil)	
Coşkun KÖROĞLU (Asil)	
Tolga ÇOLAK (Asil)	
İdris ESMER (Yedek)	
Behiye İnci AKS (Yedek)	

YAZI-ESER İNCELEME KURULU ÜYELERİ: MDR YARD İlknur ERGÜL	
Halil ÇANGAR	Senem ERGENÇ COŞKUN
Yasemin ŞENGÜL	Elif HACISALİHOĞLU
Nafiye KARAKOÇ	
OKUL KANTİN DENETLEME KOMİSYONU ÜYELERİ MÜD YRD. BAŞKAN Hasan YAYLA	
İbrahim DEMİRSES	
Cemile DİL AVER	

İŞ SAĞLIĞI VE GÜVENLİĞİ EKİBİ, YANGIN SÖNDÜRME EKİBİ, KURTARMA EKİBİ, KORUMA EKİBİ, İLK YARDIM EKİBİNİN BELİRLENMESİ, OKUL SAĞLIĞI HAKKINDA BİLGİ MDR.YARD.BAŞKANLIĞINDA Md.Yd: Abdülkadir SAKA		
Haice TOPÇUOĞLU	Selin DEMİRAL EROĞLU	
Derye AKTAŞ DEMİR	Behiye İnci AKSU	
Asude ASLANOĞLU	Esra HACCISALİHOĞLU	
İbrahim DEMİRSES		

YARDIMA MUHTAÇ ÖĞRENCİLERİN TESPİTİ ÜYELERİ MDR YRD BAŞKAN Hasan YAYLA	
Cezmi Rüştü ILGAZ	
Nuriye TERZİ	

REHBERLİK VE PSİKOLOJİK DANIŞMA HİZMETLERİ YÜRÜTME KOMİSYON ÜYELERİ	
Müdür Yardımcılarının hepsi	
Rehber Öğretmenler	Rüştü Cezmi ILGAZ
9. sınıf temsilci öğretmen	Arzu CANDAN
10. sınıf temsilci öğretmen	Nafiye KARAKOÇ
11. sınıf temsilci öğretmen	Raife YAVUZYILMAZ
12. sınıf temsilci öğretmen	Selin DEMİREL EROĞLU
Okul Aile Birliği Başkanlığı Temsilcisi:	Fatma TÜRK ALTINIŞIK
Okul Disiplin Kurulu Temsilcisi	Halil Ç.ANGAR
SOSYAL ETKİNLİK KURULU ÜYELERİ Md.yrd İlknur ERGÜL	
Gülnihal BAYINDIR ALKAN	
Hatice TOPÇUOPLU	

OKUL GELİŞİM VE YÖNETİM EKİBİ- MDR YRD Hasan YAYLA	
Haice TOPÇUOĞLU	
Derye AKTAŞ DEMİR	
Asude ASLANOĞLU	
İbrahim DEMİRSES	
Selin DEMİRAL EROĞLU	
Behiye İnci AKSU	
Esra HACCISALİHOĞLU	

BEP PROGRAMI MDR.YRD. Ali LEBLEBİCİ	
Murat KÜÇÜKBEKİR	
Nafiye KARAKOÇ	

ORTAK SINAV HAZIRLAMA EKİBİ : MD.YARD Ali LEBLEBİCİ	
Necati AYDIN	
Halil ÇANGAR	
TANITIM,MEZUNLARIN İZLENMESİ,İSTİHDAM,MESLEKİ REHBERLİK VE DANIŞMA KOMİSYONUNUN OLUŞTURULMASI	
İlknur ERGÜL	Hatice KÜÇÜK
OKUL ÖNCESİ KONTENJANI BELİRLEME KOMİSYONU NAKİL KAYIT KABUL KOMİSYONU	
İlknur ERGÜL (Md.yrd.)	
Sevgi OKUR (Okul Öncesi Öğret.)	
Elif PEKŞEN (Okul Öncesi Öğret.)	

ÖĞRENCİ DEVAM DEVAMSIZLIK TAKİP KOMİSYONU	
Müdür Yard. Hasan YAYLA	
Müdür Yrd. Bilal UZUN	
Md.Yrd. Yavuz selim DİNÇER	
Md.Yrd. Hatice KÜÇÜK	
Md. Yrd. Abdülkadir SAKA	

Md.Yrd. Bilal UZUN	
OKUL WEB YAYIN EKİBİNİN OLUŞTURULMASI-WEB SAYFASININ TAKİBİNİN SAĞLANMASI MDR. YARD Yavuz Selim DİNÇER	
Halil ÇANGAR	Senem ERGENÇ COŞKUN
Yasemin ŞENGÜL	Elif HACISALİHOĞLU
Nafiye KARAKOÇ	
SERVİS DENETİM KOMİSYONU MDR YRD Bilal UZUN	
Yavuz Selim DİNÇER	
Fatma YOL	

Tablo 10. Çalışanların Görev Dağılımı

Çalışanın Ünvanı	Görevleri
Okul /Kurum Müdürü	MEB ve Ortaöğretim Kurumlar Yönetmeliğine göre Okul Yönetimi
Müdür Baş Yardımcısı	MEB ve Ortaöğretim Kurumlar Yönetmeliğine göre ; 1-Ödül ve Disiplin Kurulu Bşk. 2-Ders programları. 3- Md. verdiği görevler
Müdür Yardımları	MEB ve Ortaöğretim Kurumlar Yönetmeliğine göre 1-Öğrenci İşleri 2-Tknik Md.yrd. 3-Koordinatör Md.yrd. 4-Md.verdiği görevler
Atölye ve Bölüm Şefleri	MEB ve Ortaöğretim Kurumlar Yönetmeliğine ve Şeflik yönergesine göre, 1-Alanı İle ilgili görevler
Öğretmenler	MEB ve Ortaöğretim Kurumlar Yönetmeliğine göre, 1-Kültür dersleri 2-Meslek dersleri 3-Okul Nöbetleri
Yönetim İşleri ve Büro Memuru	MEB ve Ortaöğretim Kurumlar Yönetmeliğine göre, 1-Yazı İşleri 2-Kütüphane görevleri 3-Md.verdiği görevler
Yardımcı Hizmetler Personeli	MEB ve Ortaöğretim Kurumlar Yönetmeliğine göre, 1-Okul temizlik İşleri 2-Md.verdiği görevler

2024-2025 Yılı Kurumdaki Mevcut Öğretmen Sayısı:

6 tane Türk Dili ve Edebiyatı,2 tane Matematik,1 tane Fizik ,1tane Kimya,1tane Biyoloji,3 tane Tarih,2 tane Coğrafya,1 Felsefe ve görevlendirme gelen 1 Felsefe,2 tane İngilizce 2 tane 2 tane görevlendirme 1tane Rehberlik 1 tane görevlendirme ,3 Beden Eğitimi ,1tane Müzik,1 tane Din Kültürü ve Ahlak Bilgisi görevlendirme gelen 1 tane Din Kültürü ve Ahlak Bilgisi 10 tane Çocuk Gelişimi ,6 tane Okul Öncesi 1 tane görevlendirme , 5 tane Yiyecek İçecek Hizmetleri,3 tane Moda Tasarım 1 tane görevlendirme

Tablo 11. Öğretmenlerin Hizmet Süreleri (Yıl İtibarıyla)

Hizmet Süreleri	Branşı	Kadın	Erkek	Hizmet Yılı	Toplam
1-3 Yıl	Meslek Dersleri	4	1	6-8 Yıl arası	
4-6 Yıl	Meslek Dersleri Kültür dersleri	8	2	15 -20 yıl	
7-10 Yıl	Meslek Dersleri Kültür dersleri	19	2	15 -20 yıl	
11-15 Yıl	Meslek Dersleri Kültür Dersleri	7	2	15 -20 yıl	
16-20	Meslek Dersleri	10	-	15 -20 yıl	
20 ve üzeri	Meslek Dersleri	17	-	20 yıl üzeri	

Tablo 12. Kurumdaki Mevcut Hizmetli/ Memur Sayısı

	Görevi	Erkek	Kadın	Eğitim Durumu	Hizmet Yılı	Toplam
1	Memur	-	1	Yüksek Okul	30	
2	Hizmetli	2	2	Lise Yüksek Okul	20 üzeri	
3	Teknisyen	1	-	Lise	35	
4	İş Kur personeli		3	İlkokul	1	

Tablo 13. Okul/kurum Rehberlik Hizmetleri

Mevcut Kapasite				Mevcut Kapasite Kullanımı ve Performans					
Psikolojik Danışman Norm Sayısı	Görev Yapan Psikolojik Danışman Sayısı	İhtiyaç Duyulan Psikolojik Danışman Sayısı	Görüşme Odası Sayısı	Danışmanlık Hizmeti Alan			Rehberlik Hizmetleri İle İlgili Düzenlenen Eğitim/Paylaşım Toplantısı vb. Faaliyet Sayısı		
				Öğrenci Sayısı	Öğretmen Sayısı	Veli Sayısı	Öğretmenlere Yönelik	Öğrencilere Yönelik	Velilere Yönelik
2	1	1	2	478	19	308	1	112	5

2.7.3.Teknolojik Düzey

Tablo 14. Okul Yerleşkesine İlişkin Bilgiler

Okul Bölümleri		Özel Alanlar			
Okul Kat Sayısı	3	Çok Amaçlı Salon	Var		
Derslik Sayısı	26	Çok Amaçlı Saha	-		
Derslik Alanları (m2)	54	Kütüphane	Var		
Kullanılan Derslik Sayısı	26	Fen Laboratuvarı	Var		
Şube Sayısı	27	Bilgisayar Laboratuvarı	-		
İdari Odaların Alanı (m2)	34	İş Atölyesi	-		
Öğretmenler Odası (m2)	73,13	Beceri Atölyesi	Var		
Okul Oturum Alanı (m2)	1325	Pansiyon	-		
Okul Bahçesi (Açık Alan)(m2)	4000	Konferans Salonu	Var		
Okul Kapalı Alan (m2)	3975	Voleybol sahası	Var		
Sanatsal, bilimsel ve sportif amaçlı toplam alan (m ²)	91				
Kantin (m2)	180				
Tuvalet Sayısı	62				
Diğer (.....)					

Tablo 6 Teknolojik Kaynaklar Tablosu

Akıllı Tahta Sayısı	45	TV Sayısı	1
Masaüstü Bilgisayar Sayısı	116	Yazıcı Sayısı	14
Taşınabilir Bilgisayar Sayısı	116	Fotokopi Makinası Sayısı	4
Projeksiyon Sayısı	3	İnternet Bağlantı Hızı	100 mb/sn
Çok Fonksiyonlu yazıcı Sayısı	1	Tarayıcı	1
Video Kamare	37	Uydu	1

Tablo 15. Okulumuzda yer alan sınıfların öğrenci sayıları alttaki tabloda verilmiştir.

SINIFI	Kız	Erkek	Toplam	SINIFI	Kız	Erkek	Toplam
9/A	30		30	10/A	29		29
9/B	31		31	10/B	25		25
9/C	33		33	10/C	23		23
9/D	27		27	10/D	22		22
9/E	29		29	10/E	22		22
9/F	32		32	10/F	26		26
9/G	24		24				
11/A	24		24	12/A	24		24
11/B	27		27	12/B	20		20

11/C	23		23	12/C	21		21
11/D	21		21	12/D	20		20
11/E	13		13	12/E	16		16
11/F	23		23	12/F	13		13
				12/G	23		23
TOPLAM KIZ ÖĞRENCİ SAYISI : 621 Uygulama Anaokulu :124 toplam :745							

Tablo 16. Akademik Başarılar

2021 YILI	2022 YILI	2023 YILI
24 YÜKSEK OKUL	10 YÜKSEK OKUL	14 YÜKSEK OKUL
2 FAKÜLTE	3 FAKÜLTE	1 FAKÜLTE

2.7.4. Mali Kaynaklar

Tablo 17.Mali Kaynaklar

Kaynaklar	2024	2025	2026	2027	2028
Genel Bütçe	1.140.600	1.500.000	2.000.000	2.400.000	2.700.000
Okul Aile Birliği	632154	750000	800000	900000	1.100.000
Özel İdare					
Kira Gelirleri	135800	230.000	300.000	400000	450000
Döner Sermaye	1.200.000	1.600.000	2.000.000	2.400.000	2.700.000
Dış Kaynak/Projeler					
Diğer					
TOPLAM	3.108.554	4.080.000	5.100.000	6.200.000	6.950.000

Tablo 18.Harcama Kalemi

Harcama Kalemi	Çeşitleri
Personel	Okul Aile birliğinden olarak çalışan personelin (sekreter temizlik, güvenlik) ücret, vergi, sigorta vb. giderleri
Onarım	Okul/kurum binası ve tesisatlarıyla ilgili her türlü küçük onarım; makine, bilgisayar, yazıcı vb. bakım giderleri
Sosyal-sportif faaliyetler	Etkinlikler ile ilgili giderler
Temizlik	Temizlik malzemeleri alımı
İletişim	Telefon, faks, internet, posta, mesaj giderleri
Kırtasiye	Her türlü kırtasiye ve sarf malzemesi giderleri

Tablo 19. Gelir-Gider Tablosu

YILLAR	2021		2022		2023	
HARCAMA KALEMLERİ	GELİR	GİDER	GELİR	GİDER	GELİR	GİDER
Temizlik	201863,77	71887,70	167003,48	45110,76	650583,35	71381,56
Küçük Onarım						
Bilgisayar Harcamaları						72880
Büro Makinaları Harcamaları						
Telefon		1972		2489,50		4771,25
Sosyal Faaliyetler						
Kırtasiye		128.004,07		119403,22		10590,61
GENEL						395859,93

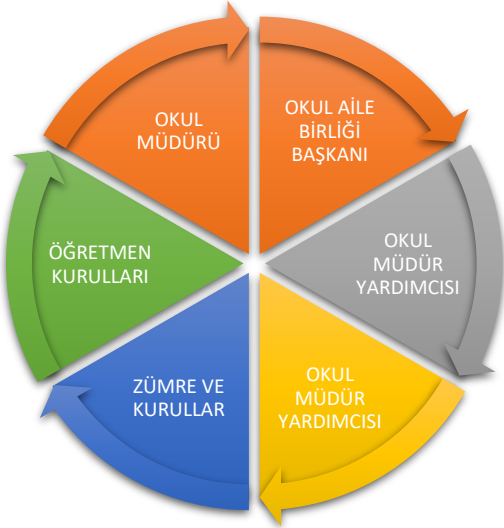
2.7.5. İstatistiki Veriler**Tablo 20. İstatistik veriler**

	2021	2022	2023
Öğrenci Durumu(Ortalama):			
1-En az sınıf mevcudu;	8	5	5
2-En fazla Sınıf mevcudu	33	33	28
3-Kaynaştırma öğrenci sayısı	22	28	29
Öğrenci kursları :			
1-DYK (Matematik – Coğrafya)	15	12	-
2-Resim	-	-	12
Okul Başarısı:			
1-Uluslar arası	AVRUBA 1.LİĞİ	-	-
2-İl Düzeyi	1.LİĞİ	-	-
3-Devamsız Öğrenci sayısı(Ort)	48	60	15
Sosyal faaliyetler:	Kulüp Faaliyetleri Okul içi faaliyetler	Geziler Kulüp faaliyetleri Alan tanıtımları vb.	Geziler Kulüp faaliyetleri Alan tanıtımları vb.
Bilimsel Araştırmalar	-	-	-
Spor kulüpleri	Hentbol 2:lig takımı	Hentbol 2:lig takımı	Hentbol 2:lig takımı
Sosyal Kulüpler Çalışmaları	Kulüp Faaliyetleri (Özel Gün ve haftalar)	Kulüp Faaliyetleri (Özel Gün ve haftalar)	Kulüp Faaliyetleri (Özel Gün ve haftalar)
Personelin sevk alma durumu	Ort: 8	Ort:15	Otr: 12
Fiziki mekanlar	Yeni yapılan Olmadı	Yeni yapılan Olmadı	Yeni yapılan Olmadı
Kantin	Var	Var	Var

Sivil Savunma çalışmaları	Deprem Yangın Panoları	Deprem Yangın Tatbikatları	İtfaiye İle birlikte Deprem Yangın Tatbikatları
Araç gereçler	Yeni Atölye yapılmadı	Yeni Atölye yapılmadı	Yeni Atölye yapılmadı
İyi Örnekler	Okulun Hentbol Takımının 2.Ligde olması	Okulun Hentbol Takımının 2.Ligde olması	Okulun Hentbol Takımının 2.Ligde olması
İş Birliği yapılan kuruluşlar	MEB ,TRABZON VALİLİĞİ TRABZON BÜYÜKŞEHİR BELEDİYESİ ORTAHİSAR BELEDİYESİ İL VE İLÇE MEB TOBB İŞ BİRLİĞİ POROJE OKULU	MEB ,TRABZON VALİLİĞİ TRABZON BÜYÜKŞEHİR BELEDİYESİ ORTAHİSAR BELEDİYESİ İL VE İLÇE MEB TOBB İŞ BİRLİĞİ POROJE OKULU	MEB ,TRABZON VALİLİĞİ TRABZON BÜYÜKŞEHİR BELEDİYESİ ORTAHİSAR BELEDİYESİ İL VE İLÇE MEB TOBB İŞ BİRLİĞİ POROJE OKULU
Ödüller	Okulun başarı durumu (sayfa 8)	Okulun başarı durumu (sayfa 8)	Okulun başarı durumu (sayfa 8)

2.6.Çevre Analizi (PESTLE)

Kurumumuzun temel paydaşları öğrenci, veli ve öğretmen olmakla birlikte eğitimin dışsal etkisi nedeniyle okul çevresinde etkileşim içinde bulunan geniş bir paydaş kitlesi bulunmaktadır. Paydaşlarımızın görüşleri anket, toplantı, dilek ve istek kutuları, elektronik ortamda iletilen önerilerde dâhil olmak üzere çeşitli yöntemlerle sürekli olarak alınmaktadır.



Paydaş anketlerine ilişkin ortaya çıkan temel sonuçlara altta yer verilmiştir

Öğrenci Anketi Sonuçları: Sorulara Katılma Derecesi (ortalama)

1-Kesinlikle katılıyorum :%10

2-Katılıyorum:%70

3-Kararsızım:%5

4-Kısmen katılıyorum:%5

5-Katılmıyorum:%10

Öğretmen Anketi Sonuçları: Sorulara Katılma Derecesi (ortalama)

1-Kesinlikle katılıyorum :%3

2-Katılıyorum:%%75

3-Kararsızım:%3

4-Kısmen katılıyorum:%15

5-Katılmıyorum:%5

Veli Anketi Sonuçları: Sorulara Katılma Derecesi (ortalama)

1-Kesinlikle katılıyorum :%10

2-Katılıyorum:%65

3-Kararsızım:% 10

4-Kısmen katılıyorum:%5

5-Katılmıyorum:%10

Tablo 21. Etkenler

Politik-Yasal etkenler	Ekonomik etkenler
<ul style="list-style-type: none"><input type="checkbox"/> Kalkınma Planı ve Orta Vadeli Program,<input type="checkbox"/> Bakanlık, il ve ilçe stratejik planlarının incelenmesi,<input type="checkbox"/> Yasal yükümlülüklerin belirlenmesi,<input type="checkbox"/> Oluşturulması gereken kurul ve komisyonlar,<input type="checkbox"/> Okul/kurum çevresindeki politik durum.	<ul style="list-style-type: none"><input type="checkbox"/> Okul/kurumun bulunduğu çevrenin genel gelir durumu,<input type="checkbox"/> İş kapasitesi,<input type="checkbox"/> Okul/kurumun gelirini arttırıcı unsurlar,<input type="checkbox"/> Okul/kurumun giderlerini arttıran unsurlar,<input type="checkbox"/> Tasarruf sağlama imkânları,<input type="checkbox"/> İşsizlik durumu,<input type="checkbox"/> Mal-ürün ve hizmet satın alma imkânları,<input type="checkbox"/> Kullanılabilir bütçe
Sosyokültürel etkenler	Teknolojik etkenler
<ul style="list-style-type: none"><input type="checkbox"/> Kariyer beklentileri,<input type="checkbox"/> Ailelerin ve öğrencilerin bilinçlenmeleri,<input type="checkbox"/> Aile yapısındaki değişimler (geniş aileden çekirdek aileye geçiş, erken yaşta evlenme vs.),<input type="checkbox"/> Nüfus artışı,<input type="checkbox"/> Göç,<input type="checkbox"/> Nüfusun yaş gruplarına göre dağılımı,<input type="checkbox"/> Hayat beklentilerindeki değişimler (Hızlı para kazanma hırısı, lüks yaşama düşkünlük, kırsal alanda kentsel yaşam),<input type="checkbox"/> Beslenme alışkanlıkları,<input type="checkbox"/> Değerler, mesleki etik kuralları vb.	<ul style="list-style-type: none"><input type="checkbox"/> Okul/kurumun teknoloji kullanım durumu<input type="checkbox"/> e- Devlet uygulamaları,<input type="checkbox"/> Dijital Platformlar üzerinden uzaktan eğitim imkânları,<input type="checkbox"/> Okul/kurumun sahip olmadığı teknolojik araçlar<input type="checkbox"/> Personelin ve öğrencilerin teknoloji kullanım kapasiteleri,<input type="checkbox"/> Personelin ve öğrencilerin sahip olduğu teknolojik araçlar,<input type="checkbox"/> Teknoloji alanındaki gelişmeler<input type="checkbox"/> Teknolojinin eğitimde kullanımı
Çevresel Etkenler	
<ul style="list-style-type: none"><input type="checkbox"/> Hava ve su kirlenmesi,<input type="checkbox"/> Toprak yapısı,<input type="checkbox"/> Bitki örtüsü,<input type="checkbox"/> Doğal kaynakların korunması için yapılan çalışmalar,<input type="checkbox"/> Çevrede yoğunluk gösteren hastalıklar,<input type="checkbox"/> Doğal afetler (deprem kuşağında bulunma, Covid 19, kene vakaları vb.)	

2.7.GZFT Analizi :

Okulumuzun temel istatistiklerinde verilen okul künyesi, çalışan bilgileri, bina bilgileri, teknolojik kaynak bilgileri ve gelir gider bilgileri ile paydaş anketleri sonucunda ortaya çıkan sorun ve gelişime açık alanlar iç ve dış faktör olarak değerlendirilerek GZFT tablosunda belirtilmiştir. Dolayısıyla olguyu belirten istatistikler ile algıyı ölçen anketlerden çıkan sonuçlar tek bir analizde birleştirilmiştir.

Kurumun güçlü ve zayıf yönleri donanım, malzeme, çalışan, iş yapma becerisi, kurumsal iletişim gibi çok çeşitli alanlarda kendisinden kaynaklı olan güçlülükleri ve zayıflıkları ifade etmektedir ve ayrımda temel olarak okul müdürü/müdürlüğü kapsamında bakılarak iç faktör ve dış faktör ayrımı yapılmıştır.

Güçlü ve Zayıf Yönler:

Tablo 22. Güçlü Yönler

Öğrenciler	Kalifiye Eleman Yetiştirilmesi Okulda disiplin vakalarının az olması. Sınıf öğrenci mevcutlarının standarda uygun olması
Çalışanlar	İnsan Kaynağının Dinamik Olması Güçlü İnsani İlişkiler Mesleki Ve Kişisel Dayanışmanın Sağlanabilecek Olması Yerleşik ve köklü bir kurum kültürünün mevcut olması,
Veliler	Öğrencilerinin eğitim almalarında istekli olmaları
Bina ve Yerleşke	Erişim Kolaylığı Teknolojik altyapısının güçlülüğü
Donanım	Kaynak ve araç gereç yönünden zenginliği
Bütçe.	İnsan ve malî kaynaklarının yeterli olması Okulumuz kendi ekonomik dengesini sağlayabilmesi.
Yönetim Süreçleri	Okul Yönetiminin yenilik ve gelişmelere açık, teknolojiyi iyi kullanan kimselerden oluşması, Resmi yazışmaların elektronik ortamda yapılması
İletişim Süreçleri	Okulun çevre üzerindeki imajının güçlü ve olumlu bulunması
Vb	Kurum kültürünün oluşması Başarıya odaklanma

Zayıf Yönler:

Tablo 23. Zayıf Yönler

Öğrenciler	Üniversiteye giriş sınavında istenilen başarının elde edilememesi, Kitap okuma alışkanlığındaki ciddi sorunlar Bilgi iletişim teknolojilerinin amaç dışı kullanımı
Çalışanlar	Üretime dönük çalışma ve piyasaya açılma eksikliği, Etkili bir performans değerlendirmenin yapılamayışı,
Veliler	Ekonomik yönden düşük seviyede olmaları
Bina ve Yerleşke	Okul bahçesinin kullanım olarak işlevsel olmaması, Spor malzemelerinin yetersizliği,
Donanım	Okul donanımının eski malzemelerden oluşu Teknolojilerin yenilenmemesi,

Bütçe.	Acil ihtiyaç bütçesinin yokluğu Döner sermaye ile okulda ve çalışanlara imkânlar sağlanamaması
Yönetim Süreçleri	Etkili bir performans değerlendirmenin yapılamayışı
İletişim Süreçleri	Çalışanlar arası sosyal – kültürel etkinliklerin az oluşu,
Vb	Değişime kısmi direnç

Fırsatlar ve Tehditler
Tablo 24. Fırsatlar

Politik	Politik 2023 Eğitim Vizyonunun sunduğu olumlu perspektif Ortaöğretim Projesi kapsamında Mesleki eğitime verilen önem. Bakanlığımızın İKMEP ve Hayat Boyu Öğrenme Projelerinin sunduğu imkânlar. Okul öncesi eğitime verilen önemin gün geçtikçe artması
Ekonomik	Ekonomik İşletmelerde beceri eğitimi ve staj çalışmaları yoluyla öğrencilerimizin iş hayatının gereği olan bilgi, beceri ve yeteneklerle donatılması sayesinde okulumuzdan mezun olacakların istihdam ihtimalinin fazlalığı
Sosyolojik	Sosyolojik Okulumuzda yapılacak sosyal etkinlikler ve okulumuzun bir meslek lisesi olması dolayısıyla üretime dönük yapılacak çalışmalar sayesinde okulun çevreye daha çok tanıtılması yoluyla her yıl artan sayıda ve kalitede öğrenci girdisinin sağlanabilmesi
Teknolojik	Teknolojik olanaklara kolay ulaşılması
Mevzuat-Yasal	Mesleki ve Teknik Eğitimde uygulamaya konan program yapısının sunduğu geniş imkânlar. Milli Eğitim Bakanlığının Mesleki Eğitime ağırlık veren politikaları, Mesleki Eğitimi özendirme ve yaygınlaştırma projeleri. Avrupa Birliği Erasmus Projeleri

Tablo 25. Tehditler

Ekonomik	Ekonomik yetersizliklerden ötürü istihdam olanaklarının yeterli düzeyde olmaması. Bazı Ailelerin Ekonomik olarak düşük düzeyde olması.
Sosyolojik	Sosyolojik Öğrenci velilerimizin genellikle sosyal, kültürel ve ekonomik yönden zayıf olması nedeniyle yapılacak olan sosyal ve kültürel etkinliklere çevrenin duyarsız ve ilgisiz kalması .Okulun hizmet verdiği kesimin sosyal – kültürel ve ekonomik seviyesinin yetersizliği.
Teknolojik	Teknolojinin güncellenmemesi

2.8. Tespit ve İhtiyaçların Belirlenmesi

Gelişim ve sorun alanları analizi ile GZFT analizi sonucunda ortaya çıkan sonuçların planın geleceğe yönelim bölümü ile ilişkilendirilmesi ve buradan hareketle hedef, gösterge ve eylemlerin belirlenmesi sağlanmaktadır. Gelişim ve sorun alanları ayrımında eğitim ve öğretim faaliyetlerine ilişkin üç temel tema olan Eğitime Erişim, Eğitimde Kalite ve kurumsal Kapasite kullanılmıştır. Eğitime erişim, öğrencinin eğitim faaliyetine erişmesi ve tamamlamasına ilişkin süreçleri; Eğitimde kalite, öğrencinin akademik başarısı, sosyal ve bilişsel gelişimi ve istihdamı da dâhil olmak üzere eğitim ve öğretim sürecinin hayata hazırlama evresini; Kurumsal kapasite ise kurumsal yapı, kurum kültürü, donanım, bina gibi eğitim ve öğretim sürecine destek mahiyetinde olan kapasiteyi belirtmektedir.

Tablo 26.Eğitim

Eğitime Erişim	Eğitimde Kalite	Kurumsal Kapasite
Okullaşma Oranı	Akademik Başarı	Kurumsal İletişim
Okula Devam/ Devamsızlık	Sosyal, Kültürel ve Fiziksel Gelişim	Kurumsal Yönetim
Okula Uyum, Oryantasyon	Sınıf Tekrarı	Bina ve Yerleşke
Özel Eğitime İhtiyaç Duyan Bireyle	Bilimsel, kültürel, sanatsal ve sportif faaliyetler,	Donanım
Zorunlu eğitimden erken ayrılma	Temel dersler önceliğinde ulusal ve uluslararası sınavlarda öğrenci başarı durumu. Ortaöğretimden yükseköğretime geçişin tanıtımı.	Çalışanların ödüllendirilmesi İç ve dış paydaşlarla etkin ve sürekli iletişim sağlanması

Gelişim ve sorun alanlarına ilişkin GZFT analizinden yola çıkılarak elde edilen bilgiler ışığında yukarıdaki tabloda yer alan ayrımında belirtilen temel sorun alanlarına dikkat edilmesi gerekmektedir.

Gelişim ve Sorun Alanlarımız

Tablo 27. Gelişim ve Sorun Alanlarımız

1.TEMA: EĞİTİM VE ÖĞRETİME ERİŞİM	
1	Okula Devam/ Devamsızlık
2	Okula Uyum, Oryantasyon
3	Özel Eğitime İhtiyaç Duyan Bireyler
4	Ortaöğretimde örgün eğitimin dışına çıkan öğrenciler
5	Bazı okul türlerine yönelik olumsuz algı

2.TEMA: EĞİTİM VE ÖĞRETİMDE KALİTE	
1	Bilimsel kültürel sanatsal ve sportif faaliyetler
2	Okuma kültürü
3	Öğretmene yönelik hizmet içi eğitimler
4	Eğitim ve öğretim süreçlerinde bilgi ve iletişim teknolojilerinin kullanımı
5	İş yer beceri eğitimi ve staj uygulamaları
6	Öğrencilerin sınav kaygısı
7	Zararlı alışkanlıklar
8	Projelere katılım

3.TEMA: KURUMSAL KAPASİTE	
1	Okulun bütçeleme süreçlerindeki yetki ve sorumlulukları
2	Okulun fiziki kapasitesi
3	Okulun kültürel sanatsal sportif faaliyet alanlarının yetersizliği
4	İş sağlığı ve güvenliği
5	İç ve dış paydaşlarla etkin ve sürekli iletişim,
6	Çalışanların ödüllendirilmesi ve motivasyon

BÖLÜM 3 :GELECEĞE BAKIŞ

Meslek Eğitimi Kanunu;

Madde 3 – Bu Kanunda geçen;

- a) "Bakanlık", Milli Eğitim Bakanlığını;
- b) "Aday çırak", çıraklığa başlama yaşını doldurmamış ve çıraklık döneminden önce kendisine işyeri ortamı tanıtılan, sanat ve mesleğinin ön bilgileri verilen kişiyi;
- c) "Çırak", çıraklık sözleşmesi esaslarına göre bir meslek alanında mesleğin gerektirdiği bilgi, beceri ve iş alışkanlıklarını iş içerisinde geliştirilen kişiyi;
- d) **(Değişik: 29/6/2001-4702/6 md.)** "Öğrenci", işletmelerde, mesleki ve teknik eğitim okul ve kurumlarında örgün eğitim görenleri;
- e) "Kalfa", bir mesleğin gerektirdiği bilgi, beceri ve iş alışkanlıklarını kazanmış ve bu meslekle ilgili iş ve işlemleri ustanın gözetimi altında kabul edilebilir standartlarda yapabilen kişiyi;
- f) "Usta", bir mesleğin gerektirdiği bilgi, beceri ve iş alışkanlıklarını kazanmış ve bunları mal ve hizmet üretiminde iş hayatınca kabul edilebilecek standartlarda uygulayabilen; üretimi planlayabilen; üretim sırasında karşılaşılabilecek problemleri çözümleyebilen; düşüncelerini yazılı, sözlü ve resim ile açıklayabilen; üretimle ilgili pratik hesaplamaları yapabilen kişiyi;
- g) **(Değişik: 29/6/2001-4702/6 md.)** "Usta öğretici", ustalık yeterliğini kazanmış; aday çırak, çırak, kalfa ile mesleki ve teknik eğitim okul ve kurumları öğrencilerinin işyerindeki eğitiminden sorumlu; mesleki eğitim tekniklerini bilen ve uygulayan kişiyi;
- h) **(Değişik: 29/6/2001-4702/6 md.)** "İşletmelerde Mesleki Eğitim", mesleki ve teknik eğitim okul ve kurumları öğrencilerinin beceri eğitimlerini işletmelerde, teorik eğitimlerini ise mesleki ve teknik eğitim okul ve kurumlarında veya işletme veya kurumlarca tesis edilen eğitim birimlerinde yaptıkları eğitim uygulamalarını;
- i) **(Mülga: 20/6/2001-4684/10 md.)**
- j) **(Ek: 29/6/2001-4702/6 md.)** "Mesleki ve Teknik Eğitim Okul ve Kurumları", mesleki ve teknik eğitim alanında, diplomaya götüren orta öğretim kurumları ve mesleki ve teknik eğitim yapan yükseköğretim kurumları ile belge ve sertifika programlarının uygulandığı her tür ve derecedeki örgün ve yaygın eğitim-öğretim kurumlarını; Bu Kanuna göre,

Okul Müdürlüğümüzün Misyon, vizyon, temel ilke ve değerlerinin oluşturulması kapsamında öğretmenlerimiz, öğrencilerimiz, velilerimiz, çalışanlarımız ve diğer paydaşlarımızdan alınan görüşler, sonucunda stratejik plan hazırlama ekibi tarafından İl Milli Eğitim Müdürlüğümüz ve İlçe Milli Eğitim Müdürlüğümüzün Misyon Vizyon ve Temel değerleri esas alınarak oluşturulan Misyon, Vizyon, Temel Değerler; Okulumuz üst kurulana sunulmuş ve üst kurul tarafından onaylanmıştır.

3.1.MİSYON

Türk Milli Eğitimin Genel Amaçları ve temel ilkeleri doğrultusunda, öğrencilerimizin ilgi ve yeteneklerini geliştirerek, mesleki yeterliliklerini artırarak ve Yükseköğrenime yönelmelerini sağlayarak, bilgi ve iletişim teknolojilerini en üst düzeyde kullanan, nesillerin temelini oluşturacak düzeyde, yaşadığı yeri ve globalleşen dünyayı iyi tanıyan ve tanıtabilen, estetiğe önem veren ve bunu el becerisiyle insanların hizmetine sunabilecek olan bireyler yetiştirmek için varız.

3.2.VİZYON

Mesleki alanda donanımlı, girişimci, çevresi ve ülkesi için en iyiyi hedefleyen bireyler yetiştirmek.

3.3.TEMEL DEĞERLER

- 1-Hizmet bekleyenlerin ihtiyaçlarına odaklanmak,
- 2-Ülkemizin geleceği konusunda sorumluluk,
- 3-Birbirine saygı ve sevgi göstermek,
- 4-Her çalışana değer vermek, eşit fırsat tanımak,
- 5-Hatayı oluşmadan önlemek,
- 6-Açık ve dürüst iletişim,
- 7-Çevreyi koruma bilinci,
- 8-Sürekli gelişim
- 9-Herkese katma değer üretme fırsatı tanımak,
- 10-Mesleki anlamda Yüksek öğrenimi hedeflemek,
- 11-Karar almada şeffaflık ve hesap verebilirlik.
- 12-Ben değil biz kültürünü yerleştirmek,
- 13-Milli ve manevi değerlere bağlı kalmak,
- 14-Demokrasi kültürüne sahip olmak,

BÖLÜM IV: AMAÇ, HEDEF VE EYLEMLER STRATEJİLERİN BELİRLENMESİ

TEMA I: EĞİTİM VE ÖĞRETİME ERİŞİM

Eğitim ve öğretime erişim okullaşma ve okul terki, devam ve devamsızlık, okula uyum ve oryantasyon, özel eğitime ihtiyaç duyan bireylerin eğitime erişimi, yabancı öğrencilerin eğitime erişimi ve hayatboyu öğrenme kapsamında yürütülen faaliyetlerin ele alındığı temadır

Amaç 1	Öğrencilerin eğitim ve öğretime etkin katılımlarıyla tamamlamalarını sağlamak.
Hedef 1.1	Öğrencilerin okula erişim, devam ve okulu tamamlama oranları artırılabacaktır.

Performans Göstergeleri	Hedef Etkisi*	Başlangıç Değeri**	2024	2025	2026	2027	2028	İzleme Sıklığı	Rapor Sıklığı
PG1.1.1. Bir eğitim ve öğretim yılında devamsızlık süresi 20 günden (mazeretli ve mazeretsiz) fazla olan öğrenci oranı (%)	15	10	8	7	5	4	3	6 ay	12 ay
PG1.1.2. Bir eğitim ve öğretim yılında sınıf tekrar eden öğrenci oranı (%)	20	15	13	12	10	8	7	6 ay	12 ay
PG1.1.3. Bir eğitim ve öğretim yılında örgün eğitimden ayrılan öğrenci oranı (%)	15	6	5	4	3	2	1	6 ay	12 ay
PG1.1.4. Okula kayıt olanların mezun olma oranı (%)	15	80	82	85	87	90	95	6 ay	12 ay
PG1.1.5. Bir eğitim ve öğretim yılında destekleme ve yetiştirme kurslarına kayıt yaptıran öğrenci oranı (%)	15	2	3	4	6	8	10	6 ay	12 ay
PG1.1.6. Destekleme ve yetiştirme kurslarındaki toplam ders saatinin 1/5'ine devam etmeyen öğrenci oranı (%)	20	80	70	50	30	20	15	6 ay	12 ay
Koordinator Birim	Okul İdaresi, Öğretmenler								
İş birliği Yapılacak Birimler	Okul İdaresi, Sınıf Rehber Öğretmenleri Veliler								
Riskler	Velilerin toplantılara katılım oranının düşük olması Trafik ve Bazı öğrencilerimizin köylerden taşınması								
Stratejiler	S1. Öğrencilerin devamsızlık nedenleri belirlenecek, öğrenci ve veli iş birliğiyle bu nedenleri ortadan kaldırmaya yönelik çalışmalar yürütülecektir. S2. Okul ortamının öğrenciler için cazip hale gelmesini sağlayacak sosyal, sportif vb. imkânlar artırılabacaktır. S3. Sınıf tekrarı nedenleri araştırılarak buna yönelik önleyici tedbirler geliştirilecektir. S4. DYK kurslarına devamsızlık nedenleri araştırılarak devamsızlığı azaltacak çalışmalar yapılacaktır. S5. Öğrencilerin örgün eğitimden ayrılma nedenleri araştırılıp okul kaynaklı								

	nedenlerin ortadan kaldırılmasına yönelik tedbirler alınacaktır.
Maliyet Tahmini	43.000 TL
Tespitler	Devamsızlık konusunda velilere bilgilendirme semineri düzenlemek Devamsızlık yapmama konusunda öğrencilere motive edici ödüller verilebilir.
İhtiyaçlar	YGS-AYT Kaynakları

Rapor Aralığı : 12 Ay
Stratejik Hedef 1.2

Amaç 1	Öğrencilerin eğitim ve öğretime etkin katılımlarıyla tamamlamalarını sağlamak.
Hedef 1.2	Öğrencilerin ders dışı etkinliklere katılım oranları artırılabacaktır.

Performans Göstergeleri	Hedef Etkisi*	Başlangıç Değeri**	2024	2025	2026	2027	2028	İzleme Sıklığı	Rapor Sıklığı
PG1.2.1. Bir eğitim ve öğretim yılında bilimsel, sosyal, kültürel, sanatsal ve sportif alanlarda kurum içi ve kurum dışı faaliyete katılan öğrenci oranı (%)	33	30	40	50	60	70	75	6 ay	12 ay
PG1.2.2. Bir eğitim ve öğretim yılında en az iki sosyal sorumluluk ve toplum hizmeti çalışmalarına katılan öğrenci oranı (%)	33	30	40	50	60	70	75	6 ay	12 ay
PG1.2.3. Bir eğitim ve öğretim yılında yerel, ulusal ve uluslararası proje, yarışma vb. etkinliklere katılan öğrenci oranı (%)	34	3	5	6	7	8	9	6 ay	12 ay
Koordinatör Birim	Okul İdaresi, Zümre Başkanları								
İş birliği Yapılacak Birimler	Okul İdaresi								
Riskler	-								
Stratejiler	<p>S1. Her bir öğrencinin bir kulüp faaliyetinde aktif olarak yer alması sağlanarak kulüp faaliyetlerinin etkinliği artırılabacaktır.</p> <p>S2. Öğrencilerin seviyelerine uygun olarak toplumsal sorunların çözümüne katkı sağlamak amacıyla afet ve acil durum, çevre, eğitim, spor, kültür ve turizm, sağlık ve sosyal hizmetler alanlarında toplum hizmeti faaliyetlerine katılımları artırılabacaktır.</p> <p>S3. Öğrencilerin yerel, ulusal ve uluslararası proje ve yarışmalara katılmaları teşvik edilecektir.</p> <p>S4. Okulda eğitimi verilen meslek alanlarının öğretim programı kazanımlarına uygun olarak kurum dışı etkinliklere katılım teşvik edilecektir.</p>								

	S5. Okulda oluşturulacak bilim kulübü aracılığıyla yerel düzeyde etkinliklerin düzenlenmesi sağlanacaktır.
Maliyet Tahmini	43.000 TL
Tespitler	Okul ve kurumların fiziki kapasitesinin yetersizliği Okul ve kurumların sosyal, kültürel, sanatsal ve sportif faaliyet alanlarının yetersizliği
İhtiyaçlar	Okul ve kurumların sosyal, kültürel, sanatsal ve sportif faaliyet alanlarının geliştirilmesi

Amaç 2	Ulusal ve uluslararası alanda mesleki yeterliliği ile kabul gören, mesleki değerlere sahip, yaratıcı, yenilikçi, girişimci, üretken, ekonomiye değer katan ehil işgücü yetiştirilmesi sağlanacaktır.
Hedef 2.1	Öğrencilerin genel derslerdeki başarı ortalamaları artırılabacaktır.

Performans Göstergeleri	Hedef Etkisi*	Başlangıç Değeri**	2024	2025	2026	2027	2028	İzleme Sıklığı	Rapor Sıklığı
PG2.1.1. Matematik dersi yıl sonu başarı puanı	20	38	42	45	48	50	52	6 ay	12 ay
PG2.1.2. Türk dili ve Edebiyatı dersi not ortalaması	20	46	48	50	52	55	58	6 ay	12 ay
PG2.1.3. Ortak dersler not ortalaması	20	35	40	45	50	52	55	6 ay	12 ay
PG2.1.4. Öğrenci başına okunan kitap ortalaması	20	190	200	250	300	350	400	6 ay	12 ay
PG2.1.5.Yabancı dil dersleri yıl sonu başarı puanı	20	45	48	50	52	55	58	6 ay	12 ay
Koordinatör Birim	Okul İdaresi,Zümre Başkanları,Öğretmenler								
İş birliği Yapılacak Birimler	Kültür dersleri ve Alan Öğretmenleri, Veliler								
Riskler	Okulumuza akademik başarısı düşük öğrencilerinin gelmesi, Velilerin öğrenci takibinde istikrarlı olmaması.								
Stratejiler	S1. Öğrencilerin genel derslerdeki kazanım eksiklikleri tespit edilerek destekleme ve yetiştirme kurslarıyla akademik yeterliklerinin artırılması sağlanacaktır. S2. Okulda düzenlenen münazara, panel vb. etkinlikler vasıtasıyla öğrencilerin dili kullanma ve kendilerini ifade etme becerileri geliştirilecektir. S3. Öğrencilerin kitap okumasını teşvik etmek için etkinlikler düzenlenecektir. S4. Okul içinde makale, kompozisyon yazma, resim yapma vb. yarışmalar düzenlenecek ve öğrencilerin ödüllendirilmesi sağlanacaktır. S5. Derslerde proje tabanlı yöntem kullanılarak öğrencilerin analiz, sentez ve değerlendirme becerilerinin geliştirilmesi sağlanacaktır.								
Maliyet Tahmini	147.000 TL								
Tespitler	Öğrencilerimizde sayısal ağırlıklı derslerde ve yabancı dil derslerinde başarı düşüktür.								

İhtiyaçlar	DYK Kursları açılması Meslek dersleri Kursları açılması
-------------------	--

Rapor Aralığı: 12 Ay

Amaç 2	Ulusal ve uluslararası alanda mesleki yeterliliği ile kabul gören, mesleki değerlere sahip, yaratıcı, yenilikçi, girişimci, üretken, ekonomiye değer katan ehil işgücü yetiştirilmesi sağlanacaktır.
Hedef 2.2	Öğrencilerin mesleki beceri ve yetkinlikleri geliştirilecektir.

Performans Göstergeleri	Hedef Etkisi*	Başlangıç Değeri**	2024	2025	2026	2027	2028	İzleme Sıklığı	Rapor Sıklığı
PG2.2.1. Meslek dersleri yıl sonu puan ortalaması	15	69	72	75	77	80	82	6 ay	12 ay
PG2.2.2. Beceri eğitimi yıl sonu puan ortalaması	15	90	92	93	94	95	96	6 ay	12 ay
PG2.2.3. Beceri eğitimi alan öğrencilerden işletmenin öğrenci becerileri ile ilgili memnuniyet oranı	15	70	75	78	80	85	90	6 ay	12 ay
PG2.2.4. Beceri eğitimi alan öğrencilerden işletmenin mesleki etik ile ilgili memnuniyet oranı	15	50	52	55	60	65	70	6 ay	12 ay
PG2.2.5. Öğrencilerin beceri eğitimi aldıkları işletmeden memnuniyet oranı	20	50	60	70	75	78	80	6 ay	12 ay
PG2.2.6. Buluş, patent, marka ve faydalı model başvuru sayısı	20	205	230	240	250	255	260	6 ay	12 ay
Koordinatör Birim	Okul idaresi								
İş birliği Yapılacak Birimler	Alan öğretmenleri								
Riskler	Arşivlerin düzenli olmaması								
Stratejiler	S1. Meslek derslerinde proje tabanlı yöntem kullanılarak öğrencilerin analiz, sentez ve değerlendirme becerilerinin geliştirilmesi sağlanacaktır. S2. Bakanlık tarafından hazırlanan eğitim-iş ahlakı ve öğrenci yeterlilikleri anketlerinin işletmeler ve öğrenciler tarafından doldurması sağlanacaktır. Anket sonuçları değerlendirilerek sonuçlara uygun stratejiler								

	<p>belirlenecektir.</p> <p>S3. Öğrencilerin atölye ve laboratuvar derslerinde fiziki mekân sorumluluğu alması sağlanarak öğrencilerde sorumluluk bilinci geliştirilecektir.</p> <p>S4. Mesleki ve teknik eğitimle ilgili yerel, ulusal ve uluslararası boyutta düzenlenen etkinliklere katılım sağlanacaktır.</p> <p>S5. Öğrencilerin alanlarında becerilerini geliştirmelerini, mesleki yeterliklerinin farkına varmalarını sağlamak amacıyla fikri mülkiyet alanında çalışmalar geliştirilecektir.</p>
Maliyet Tahmini	86 000 TL
Tespitler	Diğer kurum ve kuruluşlarla işbirliği
İhtiyaçlar	Anketler

Rapor Aralığı 12 ay

Amaç 2	Ulusal ve uluslararası alanda mesleki yeterliliği ile kabul gören, mesleki değerlere sahip, yaratıcı, yenilikçi, girişimci, üretken, ekonomiye değer katan ehil işgücü yetiştirilmesi sağlanacaktır.
Hedef 2.3	Bir üst öğrenime yerleşen mesleki ve teknik ortaöğretim öğrencileri sayısı artırılabacaktır.

Performans Göstergeleri	Hedef Etkisi*	Başlangıç Değeri**	2024	2025	2026	2027	2028	İzleme Sıklığı	Rapor Sıklığı
PG2.3.1. Alanında bir üst öğrenime yerleşen öğrenci oranı (%)	33	6,5	7	8	10	12	15	6 ay	12 ay
PG2.3.2. Ön lisans programlarına yerleşen öğrenci oranı (%)	33	6	7	8	9	10	12	6 ay	12 ay
PG2.3.3. Lisans programlarına yerleşen öğrenci oranı (%)	34	1	2	3	4	5	6	6 ay	12 ay
Koordinatör Birim	Zümre Başkanları, Öğretmenler, Okul İdaresi								
İş birliği Yapılacak Birimler	Okul idaresi Veliler								
Riskler	Öğrencilerin çoğunluğunun YKS sınavlarına başvurması								
Stratejiler	<p>S1. Destekleme ve yetiştirme kurslarıyla öğrencilerin genel bilgi ve kültür derslerindeki yeterlilikleri arttırılacaktır.</p> <p>S2. Dijital platformlarla öğrenciler akademik anlamda desteklenecektir.</p> <p>S3. Öğrencileri ilgi, yetenek ve ihtiyaçları doğrultusunda bir üst öğrenim programına hazırlayacak mesleki ve eğitsel rehberlik faaliyetleri yürütülecektir.</p>								
Maliyet Tahmini	19200 TL								
Tespitler	Öğrencilerimiz TYT ile tercih yapıp çoğunlukla AYT ye girmemektedir.								
İhtiyaçlar	Öğrencilerin yönlendirme ve takip aşamaları ihtiyacı bulunmaktadır								

Amaç 2	Ulusal ve uluslararası alanda mesleki yeterliliği ile kabul gören, mesleki değerlere sahip, yaratıcı, yenilikçi, girişimci, üretken, ekonomiye değer katan ehil işgücü yetiştirilmesi sağlanacaktır.
Hedef 2.4	Öğrencilerin akademik ve yaşam becerileri geliştirilmesi için rehberlik faaliyetleri güçlendirilecektir.

Performans Göstergeleri	Hedefe Etkisi*	Başlangıç Değeri**	2024	2025	2026	2027	2028	İzleme Sıklığı	Rapor Sıklığı
PG2.4.1. Öğrenci görüşmeleri sayısı	20	478	485	490	495	497	500	6 ay	12 ay
PG2.4.2. Veli görüşmeleri sayısı	15	5	10	12	15	18	20	6 ay	12 ay
PG2.4.3. Öğretmen görüşmeleri sayısı	15	19	25	30	35	40	45	6 ay	12 ay
PG2.4.4. Düzenlenen etkinlik sayısı	15	8	10	12	15	20	25	6 ay	12 ay
PG2.4.5. Düzenlenen kariyer günü sayısı	20	2	3	4	6	8	10	6 ay	12 ay
Koordinatör Birim	Sınıf Rehber Öğretmenleri								
İş birliği Yapılacak Birimler	Okul İdaresi Veliler								
Riskler	Velilerin fazla duyarlı olmaması Ders programlarının yoğun olması								
Stratejiler	<p>S1. Sınıf rehber öğretmen ve okul rehber öğretmen arasındaki çalışma iş birliği güçlendirilerek sağlıklı ruh yapısına sahip, kendisini keşfetmeyi öğrenmiş mutlu bireyler yetiştirmeyi sağlamak amacıyla etkinlikler/uygulamalar gerçekleştirilecektir.</p> <p>S2. Rehberlik faaliyetlerinin önemi ile ilgili öğretmenlere yönelik farkındalık faaliyetleri geliştirilecektir.</p> <p>S3. Öğrencilerin yaş dönem özellikleri, bu dönemde karşılaşılabilecek sorunlar ve bu sorunlarla baş etme, öğrenci-veli sağlıklı iletişim kurma yöntemleriyle ilgili velilere yönelik etkinlikler düzenlenerek velilerin eğitim süreçlerinde yer alması sağlanacaktır.</p> <p>S4. Mesleki ve teknik ortaöğretimden mezun ve alanlarında başarı sağlamış bireylerle birlikte kariyer günleri düzenlenerek öğrencilerin motivasyonlarının artırılması sağlanacaktır.</p>								
Maliyet Tahmini	15000 TL								
Tespitler	Velilerin duyarlı olmaması								
İhtiyaçlar									

Amaç 3	Okulun amaçlarına ulaşmasını sağlayacak kurumsal imkân ve yetkinlikler verimli ve sürdürülebilir bir şekilde geliştirilecektir.
Hedef 3.1	Eğitim ve öğretimin bilişsel, duyuşsal ve davranışsal açıdan sağlıklı ve güvenli bir ortamda gerçekleştirilmesi için okul sağlığı ve güvenliği geliştirilecektir.

Performans Göstergeleri	Hedefe Etkisi*	Başlangıç Değeri**	2024	2025	2026	2027	2028	İzleme Sıklığı	Rapor Sıklığı
PG3.3.1. Atölye ve laboratuvarlarda yaşanan iş kazası sayısı	15	0	3	2	2	2	1	6 ay	12 ay

PG3.3.2. Bağımlılıkla mücadele ile ilgili konularda eğitim alan öğrenci ve öğretmen sayısı	15	424	450	460	470	480	500	6 ay	12 ay
PG3.3.3. Akran zorbalığı ve siber zorbalıkla ilgili konularda eğitim alan öğrenci ve öğretmen sayısı	15	382	400	410	420	450	460	6 ay	12 ay
PG3.3.4. Sağlıklı beslenme ve obezite ile ilgili konularda verilen eğitim alan öğrenci ve öğretmen sayısı	15	85	90	100	150	180	250	6 ay	12 ay
PG3.3.5. Disiplin kuruluna sevk edilen olay sayısı	15	38	30	25	24	20	15	6 ay	12 ay
PG3.3.3.6 Afet ve acil durum tatbikat sayısı	10	2	4	6	8	10	12		
Koordinatör Birim	Rehber Öğretmenler, Tüm Öğretmenler, Sivil savunma Kulübü Öğretmenleri								
İş birliği Yapılacak Birimler	Okul İdaresi, İlgili Kuruluşlar								
Riskler	Öğrencilerin sağlıklı beslenmemesi Akran zorbalığının dışarda yapılması Çevrenin kontrol edilememesi								
Stratejiler	S1. Atölye ve laboratuvarlarda iş kazası yaşanmaması için bilgilendirme faaliyetleri yapılacak ve eğitim ortamları iş güvenliği ve sağlığına uygun hâle getirilecektir. S2. Başarılı ve örnek davranış sergileyen öğrencilerin onur belgesiyle ödüllendirilmesi ve bu öğrencilerin diğer öğrencilere örnek olması sağlanacaktır. S3. Doğa, insan ve teknoloji kaynaklı (deprem, sel, heyelan, yangın, çığ ve salgın hastalıklar vd.) konularında alan uzmanları ile iş birliğinde öğretmen, öğrenci ve velilere farkındalık eğitimleri verilecektir. S4. Sivil savunma alanında kulüp faaliyetleri kapsamında etkinlikler düzenlenecektir. S5. Afet ve acil durum tatbikatları düzenlenecektir.								
Maliyet Tahmini	6000 TL								
Tespitler	Eğitimler ile öğrenciler ve tüm personelin farkındalığı artırılabilir.								
İhtiyaçlar	Hizmetiçi eğitimler								

Amaç 3	Okulun amaçlarına ulaşmasını sağlayacak kurumsal imkân ve yetkinlikler verimli ve sürdürülebilir bir şekilde geliştirilecektir
Hedef 3.2	İklim değişikliğinin olumsuz etkilerini azaltmak ve çevresel sürdürülebilirliği sağlamak için tasarruf tedbirleri kapsamında enerji verimliliği artırılacaktır.

Performans Göstergeleri	Hedef Etkisi*	Başlangıç Değeri**	2024	2025	2026	2027	2028	İzleme Sıklığı	Rapor Sıklığı
PG3.51. Elektrik tüketimi (kw)	25	47959,55 kw	45000 kw	42000 kw	40000 kw	38000 kw	35000 kw	6 ay	12 ay
PG3.5.2. Su tüketim miktarı (m3)	25	1995 ton	1750 ton	1700 ton	1650 ton	1600 ton	1550 ton	6 ay	12 ay
PG3.5.3. Doğalgaz/ akaryakıt /kömür tüketim miktarı (m3/lt/kg)	25	317.455 m ³	300080 m ³	290.000 m ³	280.000 m ³	260.000 m ³	240.000 m ³	6 ay	12 ay
PG3.5.4. Bakım ve onarımı yapılan alan-tesisat sayısı/oranı	25	-	-	-	-	-	-	6 ay	12 ay
Koordinatör Birim	Okul İdaresi								

İş birliđi Yapılacak Birimler	İlgili Kuruluşlar
Riskler	Tasarruf tedbirlerine uyulmada öğrencilerin çıkarabileceđi zorluklar
Stratejiler	S1. Okul elektrik, su ve yakıt tüketimi miktar ve tutar olarak izlenerek tüketimi artıran unsurlar araştırılacak ve verimliliđi artıracak tedbirler alınacaktır. S2. Tasarruf tedbirleri kapsamında enerji verimliliđi ile ilgili farkındalık çalışmalarını yapılacaktır. S3. Enerji tasarrufunun sağlanması için atölye ve laboratuvarlarda tedbir alınmasına yönelik çalışmalar yapılacaktır. S4. Enerji tasarrufuna yönelik proje geliştirilecektir. S5. Yenilenebilir enerji kaynaklarından daha fazla yararlanmak için çalışmalar yapılacaktır.
Maliyet Tahmini	2.930.500 TL
Tespitler	Fotoselli lamba ve musluk kullanımı tüketimi azaltabilir Pencerelerin ısıyı muhafaza edebilecek şekilde olması
İhtiyaçlar	Tasarruf farkındalık eğitimleri

4. BÖLÜM

4.MALİYETLENDİRME

4.1.STRATEJİK PLAN MALİYET TABLOSU

TEMALAR	STRATAEJİK AMAÇLAR – HEDEFLER	MALİYETİ				
		2024	2025	2026	2027	2028
TEMA-1	STRATEJİK AMAÇ 1	10000 ₺	15000 ₺	17000 ₺	20000 ₺	24000 ₺
	Stratejik Hedef 1.1	5000 ₺	7500 ₺	8500 ₺	10000 ₺	12000 ₺
	Stratejik Hedef 1.2	5000 ₺	7500 ₺	8500 ₺	10000 ₺	12000 ₺
	STRATEJİK AMAÇ 2	30300 ₺	43500 ₺	51000₺	59200 ₺	64500 ₺
TEMA-2	Stratejik Hedef 2.1	20 000 ₺	25000 ₺	30000 ₺	35000 ₺	37000 ₺
	Stratejik Hedef 2.2	10 000 ₺	15000 ₺	17000 ₺	20000 ₺	23000 ₺
	Stratejik Hedef 2.3	3000 ₺	3500₺	4000 ₺	4200 ₺	4500 ₺
	Stratejik Hedef 2.4	1000 ₺	2000 ₺	3000 ₺	4000 ₺	5000 ₺
	STRATEJİK AMAÇ 3	481500 ₺	501.100 ₺	601200 ₺	651300 ₺	701400 ₺
TEMA-3	Stratejik Hedef 3.1	1.000. ₺	1.100.₺	1.200 ₺	1.300₺	1.400.₺
	Starejik Hedef 3.2	480.500₺	500.000₺	600.000 ₺	650.000₺	700.000₺
	GENEL YÖNETİM GİDERLERİ	20000 ₺	25000 ₺	30000 ₺	35000 ₺	40000 ₺
TOPLAM MALİYET (5 YIL İÇİN)						3.271.000 ₺

5. BÖLÜM İZLEME DEĞERLENDİRME



Stratejik yönetimin uygulama aracı olarak hazırlanan stratejik planlar, kamu kuruluşlarının mevcut durumlarını inceleme, muhtemel geleceğini öngörme, kurumsal hedefleri belirleme, bunlara ulaşmak için izlenecek yol ve yöntemleri içeren stratejileri geliştirme ve nihayet yapılan işlerin sonuçlarını yani performans ölçme aşamalarından oluşur.

Performansı belli periyotlarla ölçme, süreci kritik etme ve gerektiğinde sürece katkıda bulunma açısından önem arz eden izleme ve değerlendirme çalışmaları aracılığıyla 5018 sayılı Kamu Mali Yönetimi ve Kontrol Kanununun 41. maddesinin gereği olarak mali saydamlık ve hesap verme sorumluluğu yerine getirilmiş olur.

Okulumuzun 2024- 2028 Stratejik Planının uygulanmaya başlanması ile birlikte varlık sebebimiz olan misyonumuz, ideal geleceğimizi ifade eden vizyonumuz ve kurumsal ilkeler, davranış kuralları ve yönetim biçimimizi anlatan temel değerlerimiz doğrultusunda yürütülecek çalışmaları izleme süreci başlayacaktır.

İzleme ve değerlendirme sürecinde aşağıdaki soruların cevapları aranacaktır;

- Ne yaptık, nereye kadar gidebildik?
- Başardığımızı yada başaramadığımızı nasıl anlarız?
- Uygulama ne kadar etkili oluyor?
- Neler değişti yada neler değiştirilmelidir?
- Uygulayamadığımız veya Gözden kaçanlar nelerdir?

Trabzon İl Milli Eğitim Müdürlüğü stratejik planının izlenmesi sürecinde;

-Müdürlüğe bağlı birimlerin,

-İlçe Milli Eğitim Müdürlüklerinin

-Okul/Kurumların stratejik planlarının gerçekleşme düzeyleri periyodik olarak incelenecektir.

Okulumuz stratejik planının gerçekleşme düzeyinin tam olarak belirlenmesi, sorun alanlarının tespit edilip zamanında müdahale edilebilmesi; gelişmelerin sağlıklı bir şekilde takibi amacıyla okulumuza bağlı birimler, plan kapsamında yaptıkları çalışmaları içeren 6'şar aylık "faaliyet raporları" hazırlayacaklardır.

Böylece kurumsal performansın ölçülmesine olanak tanınacaktır. Performans hedeflerine ulaşmak için kullanılan yöntem ile yürütülen çalışmaların ve bunlardan elde edilen sonuçların değerlendirilmesi, okulumuzun SPKE birimince gerçekleştirilecektir.

İzleme raporları da göz önünde bulundurularak uygulama sonuçlarının amaç ve hedeflere kıyasla ölçülmesi, belirlenen amaç ve hedeflerin tutarlılık ve uygunluğunun karşılaştırmalı bir analizi yapılması sağlanacaktır.

Okulumuz SPKE Birimince hazırlanan "Gelişim Rapor Sonuçları" Stratejik Plan Kurulu ile paylaşarak, belirlenen sorun alanları kurulca belirlenecek bir sorun çözme yöntemiyle çözümlenecek, gerekli çalışmalar için ilgili kurum/birimlerle iletişime geçilerek, gerekli revizeler yapılacaktır.

C. RAPORLAMA

Amaca uygun, doğru ve tutarlı verilerin varlığı, stratejik planın başarısının ölçülmesi ve değerlendirilmesi için gereklidir. İzleme ve değerlendirme faaliyetlerinin etkili olarak gerçekleştirilebilmesi, uygulama aşamasına geçmeden önce stratejik planda ortaya konulan hedeflerin nesnel ve ölçülebilir göstergelerle ilişkilendirilmesini gerektirmektedir.

2024- 2028 Stratejik Plan çalışmaları kapsamında geliştirilen performans gösterge ve hedefleri, planın izlenmesi ve değerlendirilmesi açısından ilk adımı oluşturmaktadır. Bir sonraki aşamada stratejik planın amacına uygun ve planlandığı şekilde yürüyüp yürümediğinin kontrolü için denetleme, performans izleme ve üst yönetime gerekli geribildirim yapma, çalışmalar sırasında karşılaşılan problemleri belirleme, hedeflerdeki sapmalara erken müdahale etmek amacıyla bir raporlama sistemi oluşturulacaktır.

Okulumuz Stratejik Planı izleme ve değerlendirme çalışmalarında 5 yıllık Stratejik Planın izlenmesi ve 1 yıllık gelişim planının izlenmesi olarak ikili bir ayrıma gidilecektir.

Stratejik planın izlenmesinde 6 aylık dönemlerde izleme yapılacak denetim birimleri, İl ve İlçe Millî Eğitim Müdürlüğü ve Bakanlık denetim ve kontrollerine hazır halde tutulacaktır.

Yıllık planın uygulanmasında yürütme ekipleri ve eylem sorumlularıyla 6 aylık ilerleme toplantıları yapılacaktır.

Toplantıda bir yıl sonunda raporlar görüşülüp karara bağlanacaktır

TABLolar

- Tablo 1.Okul Bilgileri
- Tablo 2. Strateji Geliştirme Kurulu ve Stratejik Plan Ekibi Tablosu
- Tablo 3.Yasal Yükümlülükler
- Tablo 4. Faalye/Ürün/Hizmetler
- Tablo 5.Ürün/izmet listesi
- Tablo 6. Paydaşlar
- Tablo 7. Paydaş analizi
- Tablo 8. Kurum Kimlik Bilgileri
- Tablo 9.Oluşturulan Komisyon ve Kurullar
- Tablo 10. Çalışanların Görev Dağılımı
- Tablo 11. Öğretmenlerin Hizmet Süreleri (Yıl İtibarıyla)
- Tablo 12. Kurumdaki Mevcut Hizmetli/ Memur Sayısı
- Tablo 13. Okul/kurum Rehberlik Hizmetleri
- Tablo 14. Okul Yerleşkesine İlişkin Bilgiler
- Tablo 15 Okulumuzda yer alan sınıfların öğrenci sayıları
- Tablo 16. Akademik Başarılar
- Tablo 17.Mali Kaynaklar
- Tablo 18.Harcama Kalemi
- Tablo 19. Gelir-Gider Tablosu
- Tablo 20. İstatistik veriler
- Tablo 21. Etkenler
- Tablo 22. Güçlü Yönler
- Tablo 23. Zayıf Yönler
- Tablo 24. Fırsatlar
- Tablo 25. Tehditler
- Tablo 26.Eğitim
- Tablo 27 Gelişim ve Sorun Alanlarımız

ŞEKİLLER

- Şekil 1: 2.7.1.Teşkilat Yapısı
- Şekil 2: 2.6.Çevre Analizi (PESTLE)
- Şekil 1: 5.Bölüm izleme değerlendirme
- Şekil 4: Borsa İstanbul Kız Mesleki ve Teknik Anadolu Lisesi Teşkilat Şeması